

---

# *Bítešské dopravní noviny*

---

Ročník 25

den 23.3.2017 čtvrtéční vydání

Rubrika z domova

---



**BDS** *BÍTEŠSKÁ DOPRAVNÍ  
SPOLEČNOST s.r.o.*

**NTC**  
VELKÁ BÍTEŠ

**BDS-BUS**  
S.R.O.

**BDS-TRUCK**  
S.R.O.

*Městské divadlo Brno*

*23.03.2017*

**OBSAH:**

Prvopočátek .....	3
Chronologický vývoj společnosti .....	4
Letem světem.....	8
Představení společnosti .....	10
Co o nás napsali .....	18
Trocha statistiky .....	23
Netradiční zákazníci .....	24
Nejen prací je člověk živ .....	25
Baví nás něco otvírat.....	29
Naše první vozidla.....	31
Naše vozidla dnes .....	33
Trocha historie .....	35
Mladí a krásní .....	40
Zajímavosti z NTC .....	41
Vtipy o dopravě .....	43
Vtipy pro unavené čtenáře .....	46
Menu Restaurace U Raušů .....	49
Slavnostní projev Ing. Miloslava Klimenta .....	50
Konec .....	52

## PRVOPOČÁTEK

... jak to všechno začalo.... ,psal se rok 1992 a po jedné vydařené akci....



....se Ing. Miloslav Kliment rozhodl založit BÍTEŠSKOU DOPRAVNÍ SPOLEČNOST.....

**CHRONOLOGICKÝ VÝVOJ SPOLEČNOSTÍ**

- 9.7.1992 založení společnosti  
BÍTEŠSKÁ DOPRAVNÍ SPOLEČNOST, spol s.r.o.,  
se základním měním 205.000,- Kčs



- V roce 1994 proběhla privatizace  
státního podniku ČSAD Velká Bíteš



- V roce **1994** začíná jako jedna ze dvou společností v ČR  
provozovat mezinárodní autobusové linky (Londýn, Stockholm,  
Atény, Istambul, Amsterdam).



- V letech **1995-1999** proběhla v areálu společnosti rekonstrukce  
a zvětšení dílen a v oblasti vozidel došlo k obměně a rozšíření  
vozového parku o první vozidla MAN.



- V roce **1999** byla vybudována nova čerpací stanice naproti  
areálu BDS včetně myčky vozidel a pneuservisu.



- V roce **2000** byla rozšířena administrativní budova a vybudovány parkoviště.

- V roce **2001** byla zahájena přeprava kontejnerových cisteren s  
kyselinou z Pobalstkých zemí.



- V letech **2002-2006** byly vybudovány  
provozovny Velké Meziříčí, Brno,  
Moravské Budějovice, Znojmo s hlavním  
důrazem na rozvoj vnitrostátní dopravy a  
spolupráce s mlékárnami a místními  
podniky.





- V roce **2003** byl zahájen provoz 12 nových autobusů na Znojemsku.
- V letech **2003-2004** proběhla rozsáhlá rekonstrukce dílen a následně autorizace servisu dle standardů MAN.

- Rok **2005** byl ve znamení rekonstrukce a přístavby administrativní budovy a vybudování recepce a vjezdu do areálu BDS.



- V roce **2006** byla zbudována nova provozovna v Nedakonicích u Uherského Hradiště, dále byla vybudována skladovací hala.



- Rok **2007** byl ve znamení úspor energií, byly zatepleny budovy v areálu a byly opraveny a zatepleny střechy budov. Byla vybudována specializovaná dílna elektrikářů. V tomto roce byly obnoveny svozové cisterny za nová vozidla MAN.



- V roce **2008** došlo k oddělení střediska autobusů od BDS a vznik společnosti BDS-BUS, s.r.o. V tomto roce došlo k vybudování nové servisní haly v severozápadním rohu areálu.



- V témže roce byl zakoupen a zrenovován první veterán společnosti, vozidlo PRAGA RND.



- V roce **2009** byl vybudován nový příjem oprav splňující veškeré požadavky na CI od MAN Truck and Bus ČR.



- V roce **2010** byl vybudován nový sklad olejového hospodářství včetně výdejníku a odsávání olejů. V tomto roce byl rozšířen provoz autobusů na Znojemsku o 2 městské busy na MHD Znojmo a 5 příměstských linkách, dále byly zakoupeny 3 midibusy Iveco Stratos.



- V roce **2011** byla společnost negativně ovlivněna hospodářskou krizí a krachem některých svých obchodních partnerů.

Získána dotace na školení zaměstnanců v rámci projektu: Zvýšení kvalifikace a další profesní rozvoj zaměstnanců společnosti Bítešská dopravní společnost, spol. s r.o. na roky 2011 a 2012

- roce **2012** byl zahájen provoz 12 nových autobusů na nově vysoutěžených linkách Velká Bíteš – Brno v celkové hodnotě 50 mil Kč. Čerpací stanice byla rozšířena o AdBlue a tankautomat. V tomto roce začala přeprava cisternovými návěsy v mezinárodním provozu.



- V roce **2013** byla na čerpací stanici vybudována automatická myčka osobních vozidel, rozšířena vjezdová komunikace, v areálu BDS byly pořízeny nové asfaltové povrchy.



- V roce **2014** byla dokončena revitalizace ČS a vybudováno nové výdejní místo na B100. ČS BDS se stala součástí sítě EUROWAG.



- V roce 2014 získána dotace na odborné vzdělávání zaměstnanců z Operačního programu lidské zdroje a zaměstnanost na roky 2014 a 2015
- V roce 2015 bylo od společnosti BusLine odkoupeno středisko Pozořice u Brna s 50 autobusy a 65 zaměstnanci, zabezpečující pravidelnou linkovou osobní dopravu v oblasti Brněnska a Kyjovska

V roce 2015 změna informačního systému společnosti a propojení všech IS od společnosti ISIT

- V roce 2016 byl zakoupen areál v Pozořicích a započaty plány na rekonstrukci a rozšíření
- V roce 2017 byl zakoupen areál v Jaroměřicích nad Rokytnou, který bude zázemím pro středisko Moravské Budějovice - zabezpečují svoz kravského mléka a rozvoz chlazených potravin



- V roce 2017 získána dotace v projektu: Snížení energetické náročnosti areálu společnosti BDS, s čerpáním v letech 2017 a 2018

- **23.3.2017.....**





**LETEM SVĚTEM ALIAS LETECKY**

**Rok 1996**



**Rok 2000**





## Rok 2009



## Rok 2017



**PŘEDSTAVENÍ SPOLEČNOSTÍ****Ing. Miloslav Kliment – ředitel společnosti**

*„Vážené kolegyně, kolegové, Vážené dámy a pánové  
Dovolte mi, abych Vám tímto způsobem při příležitosti 25.  
Výročí podnikání našich firem, **poděkoval za Vaši obětavou  
práci, kladný vztah k našim firmám.***

*Chci Vás ubezpečit v tom, že **Vaši práce a spolupráce si  
nesmírně vážím.** Vím že mnohdy to není vůbec jednoduché, že  
naše obory podnikání jsou velmi náročné jak na čas, pracovní  
nasazení, sebekázeň a mnohdy my všichni musíme překonávat  
spoustu složitých úskalí a nepředvídatelných událostí, že své pracovní povinnosti musíme  
realizovat jak se říká v „pátek svátek“, a nikdy nemůžeme říci máme hotovo, - je svátek,  
vánoce, velikonoce či dovolená- a nemusíme pracovat.*

*Mnohdy tím trpí i naše rodiny, ale bohužel, toto je úděl nás dopraváků. Proto můj velký dík  
patří i Vaším rodinám.*

***Přeji Vám všem do dalších 25 letům hlavně hodně pevného zdravíčka, pevné nervy a  
hlavně i hodně štěstí a rodinné pohody.***

***Ještě jednou s velkou pokorou a úctou Vám všem děkuji!!!“***

**Ing. Michal Kliment – jednatel společnosti**

*„Ve firmě jsem od mala, od okopávání obrubníků a zametání,  
přes podávání náradí mechanikům až po řízení sklápěcí  
Liazky a posléze i autobusů. Nejdříve jsem jezdil pohřby, a až  
jsem se něco naučil tak i svatby ;). Od roku 2004 jsem začal při  
studiu vysoké školy pracovat. Po promoci na VUT v Brně v roce  
2007 jsem začal pracovat pro BDS na „plný“ úvazek. Byl to  
poslední rok prosperity a následovala velká hospodářská recese.  
V této nelehké době jsem se naučil pokory, skromnosti a hlídání  
nákladů. Mým úkolem dneška je neustále **hledat nové výzvy,***

***příležitosti a možnosti rozvoje, nové partnerství a obchodních příležitosti.** Tyto těžko a  
dlouho budované vztahy neustále udržovat, zlepšovat a tím zajistit dostatek práce pro budoucí  
období. Neméně důležité je zavádět **nové systémy, nové procesy a nejnovější technologie,** tak  
abychom v budoucnu v této neskonale rychlé době **zůstali konkurenceschopní** a měli co  
možná nejlepší a nejrychlejší informace a data. V neposlední řadě a je to možná i nejtěžší  
úkol, je práce s lidmi, jejich neustálá motivace, aktivace a **vedení jednotný směrem.***

*Rád bych k 25pátému jubileu popřál celé firmě a všem zaměstnancům, aby se **BDS stala  
v budoucnu rodinnou firmou s více jak stoletou tradicí a náležitou image,** takovou jaká je  
dnes běžná u dobrých firem na západě.“*



**Ing. Ladislav Studený – jednatel společnosti**

*„25 let existence společnosti je velmi významný mezník v její historii. Pro moji osobu je tato doba spojená s obdobím, které se říká „nejlepší roky mého života“. Ve společnosti jsem začal pracovat přesně před 21 lety, v roce kdy jsem oslavil 30. narozeniny. Po celou dobu sleduji růst celé skupiny firem. Jen pár čísel pro zajímavost: Přes účty firem BDS a BDS- BUS a NTC proteklo za celé období více jak 10 miliard korun, vozidla najezdila 300 milionů kilometrů, spotřebovala 90 milionů litrů nafty, bylo uzavřeno a splaceno více než 500 leasingových a úvěrových smluv ....*

*Přeji vlastníkům společnosti do dalších let mnoho pevného zdraví a pevných nervů, společnosti ať se daří nejméně tak jako doposud a pevně doufám, že se budu moci nadále na jejím rozvoji podílet. „*

**Anna Klimentová – personalistika, mzdy**

*„Ve firmě pracuji od roku 2001, jsem velice ráda, že se firma neustále rozvíjí a rozrůstá, což denně vidím na nárůstu pracovníků a rozšiřování středisek. I přes kritický nedostatek pracovních sil se nám daří obsazovat všechny pracovní pozice. Co mě nejvíce těší, je že se jedná především o nové pracovníky na doporučení stávajících zaměstnanců. Taktéž jsem ráda, že v našich firmách je velice nízká fluktuace a stále se nám rozšiřuje počet kmenových pracovníků. Všem našim firmám přeji úspěch v podnikání ať se daří alespoň jak doposud. Zaměstnancům přeji pevné zdraví, spokojenost v osobním i profesním životě a hodně úspěchů.“*

**Ekonomické oddělení****Iva Šotnerová – hlavní účetní BDS**

*„Pro Bítešskou dopravní společnost s.r.o. pracuji bezmála 5 let jako hlavní účetní. Po tuto dobu vidím a mohu říci, že se naše společnost neustále utváří a rozrůstá, je konkurence schopná. V průběhu let reagujeme kladně na malé i velké změny na trhu, ať to byla již ekonomická krize a nebo v současnosti veliký tržní nárůst. Toto všechno zvládá naše společnost obsáhnout s výborným vedením, které máme a také z pracovitosti kolektivu v naší firmě, kterému tímto patří velký dík!“*

**Jitka Světlíková – hlavní účetní BDS-BUS, NTC**

*„25 let. Krásný to věk. Je to věk, kdy jsou lidé na vrcholku sil, plní energie, s vidinou stále lepších zítřků. To vše symbolizuje i to, proč tu jsme. A tím je skupina firem BDS. Nedivám se již na ně pouze jako na firmy, ale jako živoucí entitu, spojenou skvělými lidmi, kteří ji společně utvářejí a stále posouvají. Letošní ocenění, které Bítešská dopravní společnost obdržela, je toho důkazem. A pevně věřím tomu, že to je pouze začátek....“*

**Tým ekonomického oddělení****Mezinárodní kamionová doprava**

**Jana Jelínková ( 45 vozidel, 50 řidičů, obrat 10 mil Kč/měs)**



*„Je to již více než čtyři roky, kdy jsem dostala příležitost pracovat pro Bítešskou dopravní společnost. Bítešskou dopravní společnost vnímám jako firmu velmi úspěšnou a rychle se rozvíjející, jen za dobu mého působení zde, se počet vozidel téměř zdvojnásobil. „Bítešská dopravní“ je ale také firma s výjimečnými vztahy a lidským přístupem.*

*Jsem pyšná na to, že jsem dostala možnost být součástí výborného kolektivu, kde všichni „jedeme“ jedním směrem a máme jasný cíl - udržet si naše postavení, dobrou pověst na trhu a zároveň společně pracovat na dalším rozvoji naší společnosti.*

*Na závěr bych ráda poděkovala vedení společnosti za jejich podporu a vstřícné jednání při řešení jakýchkoli situací, které naše práce přináší.*

*Děkuji Vám a do dalších let přeji hodně zdraví, optimismu a pracovních úspěchů“*

**Spedice**

**Pavel Holubář ( 3 speditéři, obrat 5 mil Kč/měs )**



*„Je mi velkou ctí pracovat již čtrnáctým rokem ve společnosti, která ve všech oborech svého podnikání neustále expanduje a zkvalitňuje své služby, přesto si zachovává tvář rodinné firmy, která je přátelská vůči svým zaměstnancům, ale současně profesionální vůči svým obchodním partnerům. Přeji tedy našemu vedení i všem mým spolupracovníkům nejméně dalších 25 stejně úspěšných let.“*

## **Středisko Velké Meziříčí**

**Bohuslav Dobrovolný ( 20 řidičů, 18 vozidel, obrat 3 mil Kč/měs)**



*„Naše středisko obsluhuje místní firmy, NKT, Draka kabely, Poex, Lacrum a další. V dopravě dělám od roku 1973, kdy jsem začal na vozidle S5T s valníkovou a sklápěcí nástavbou. Dále jsem jezdil mezinárodní dopravu s vozidly Liaz a Volvo a Scania. Od roku 2000 dělám dispečera nejdříve ve společnosti ZDAR poté ve společnosti Vardes. Za tuto dobu mám najeto více jak 2 mil kilometrů bez nehody. Ve společnosti BDS pracuji od roku 2000. Od té doby se neustále naše středisko rozvíjí. Celou tuto dobu je mou pravou rukou Jarka Komínková. Chtěli bychom popřát k 25.výročí, aby byli řidiči spokojeni a chodili rádi do práce.“*

## **Středisko Moravské Budějovice**

**Ladislav Daňhel ( 40 vozidel, 60 řidičů, obrat 8 mil Kč/měs)**



*„Vážený pane řediteli, dovoluji Vám u příležitosti významného jubilea 25 let založení skupiny firem, srdečně poblahopřát. V České republice dnes patříme k důležitým představitelům silniční dopravy. Jsem rád, že naše středisko Moravské Budějovice má na tomto úspěchu podíl. V oblasti cisternové dopravy patříme k vynikajícím přeprávcům. Ve více než desetileté historii jsme se zařadili mezi nejvýznačnější české dopravce. Za Vaši podporu našeho střediska je třeba Vám poděkovat. Dík patří samozřejmě celému vedení společnosti. Do úkolů a práce, které nás očekávají, nám přeji mnoho úspěchů a pevné vůle.“*

## **Středisko Nedakonice**

**Milan Strnadel ( 9 vozidel, 10 řidičů, obrat 1 mil Kč/měs)**



*„Středisko Nedakonice se součástí Bítešské dopravní společnosti stalo od září roku 2006. Na středisku jsme začínali s rozvozem zboží pro Jaroměřickou mlékárnu vozidly Avia zakoupenými pro tento účel od Laksyma Nedakonice v počtu 9 kusů, Průměrný věk těchto Avii při koupi byl 13 roků. Jak plynul čas Jaroměřickou mlékárnu převzal Alimpex a my pokračovali s novým partnerem. V roce 2008 se podařilo navázat spolupráci s mlékárnou Bystřice pod Hostýnem na rozvoz zboží a svoz mléka.“*



## Servis MAN

**Ing. František Dočkal ( 18 mechaniků, 6 THP, obrat 6mil Kč/měs)**



*„Do firmy jsem nastoupil hned po ukončení základní vojenské služby. Nezdá se to, ale pracuji zde již 14 let. V naší firmě, dříve ČSAD VELKÁ BÍTEŠ, pracoval dlouhá léta i můj otec. Na tuto dobu stále vzpomíná v dobrém. Já za sebe přeji naší „BéDéeSce“ do dalších let spoustu spokojených zaměstnanců, minulých, současných i budoucích. A také spoustu spokojených zákazníků. A zda to tak bude, to záleží hlavně na nás.“*

## Prodej náhradních dílů

**Petr Bartůněk ( obrat 2 mil Kč/měs)**



*„Jsem rád, že pracuji v tak velké a fungující firmě, která v posledních letech dosáhla řady úspěchů, např. TOP 100, umísťuje se na předních příčkách v soutěži Servis roku a další. Svým úsilím přispívám k výborným výsledkům v oblasti prodeje originálních náhradních dílů MAN, kde se řadíme do absolutní špičky v našem oboru. V příštím roce završím své desetileté působení ve firmě. Naší firmě přeji do budoucna stejný růst jako doposud a spoustu úspěchů i spokojených zákazníků.“*

## Vedoucí skladu náhradních dílů

**Lukáš Katolický ( 3 skladníci, obrat 3 mil Kč/měs)**



*„Těší mě, že pracuji ve firmě, která se neustále rozvíjí a má před sebou dlouhou budoucnost. Velmi dobře je to vidět i na našem úseku skladu, který se neustále rozrůstá a jsme schopni nabídnout velké množství náhradních dílů široké základně našich zákazníků, především na vozidla Man a návěsy Krone. Tímto bych chtěl popřát BDS spoustu dalších úspěšných let a spoustu stávajících a nových spokojených zákazníků.“*

## Čerpací stanice

**Pavel Studený ( 3 pracovnice, obrat 6 mil Kč/měs)**



*„Naši čerpací stanice jsme začali budovat v roce 1999 a na konci roku byl zahájen provoz. Nejdůležitější pro nás je péče o zákazníka a zásadně dodržovat stoprocentní kvalitu PHM, jak českých tak rakouských rafinérií. ČS prošla za léta mnoha změnami, po rychloservisu a pneuservisu se vybudovala myčka, pračka koberečků, zrekonstruoval se mycí box, vyměnily stojany za moderní, napojené na non-stop tankoautomat, čímž zákazníkům vyhovíme 24 h denně. Nejdůležitější je ale příjemná a milá obsluha.“*

## Společnost BDS-BUS:

### Pavel Joch, vedoucí autobusové dopravy



*„Společnost BDS-BUS, s.r.o. Velká Bíteš se skládá ze tří středisek a to Velká Bíteš, Pozořice a Znojmo. Společnost zaměstnává 115 řidičů, kteří obsluhují 43 linek s 85 autobusy. Ročně se najede na všech střediscích v nepravidelné 117 tisíc, v ZVS IDS 4433 tisíc, v ZVS mimo IDS 223 tisíc a v ostatní nedotované linkové pravidelné dopravě 49 tisíc km. Od doby svého vzniku v roce 2008 kdy společnost najela celkem 940 tisíc km se do dnešního jubilea kdy BDS-BUS, v loňském roce najela 5 062 000 km rozrostla celkem pětkrát.“*

## Velká Bíteš

### Zděněk Chytka ( 21 autobusů, 30 řidičů, obrat 3 mil Kč/měs)



*„Má profesní kariéra v dopravě začala v roce 1989, kdy jsem nastoupil tehdy ještě do ČSAD Velká Bíteš a poté do BDS. Prošel jsem si všechny možné profese, od řidiče Tatry 148, přes Škodu 706, všechny druhy vozidel Liaz, poté jsem přešel na mezinárodní dopravu, kde jsem jezdil s vozidly Volvo, Mercedes a MAN. Potom jsem dělal 8 let dílenského mistra a následně od roku 2010 jsem nastoupil jako dispečer autobusové dopravy. Jelikož jsem na této pozici vydržel již tolik let, myslím, že nám autobusová doprava vcelku jde.“*

*Firmě přeji hodně dobrých řidičů a řidičům dobré šéfy.“*

## Znojmo

### Milan Procházka ( 20 autobusů, 25 řidičů, obrat 3 mil Kč/měs)



*„V dopravě dělám celý život. Vyučil jsem se automechanikem CSAD Znojmo, kde jsem po vojenské službě pracoval jako řidič nákladní dopravy. Od roku 1986 jsem dělal dispečera nákladní dopravy a v roce 1989 jsem přešel na osobní dopravu, kde jsem dodnes. V roce 2007 jsem se dostal do BDS-BUS na provozovnu Znojmo.“*

*Po problémech u předchozího zaměstnavatele byla práce u BDS-BUS balzámem na duši dopraváka a jsem za takovýto přístup a to do dnešní doby velice rád.*

*Přeji zaměstnancům i vedení firmy, aby se dařilo alespoň tak, jak doposud a aby nástupci, kteří přijdou i po mě, mohli nadále pracovat v takto dobrých podmínkách a vytvářet si zázemí i pro své rodiny.“*

**Brno – Pozořice****Jan Dzuriš ( 44 autobusů, 60 řidičů, obrat 6 mil Kč/měs)**

*„Dvacet pět let je v životě člověka obdobím růstu, radosti a plánování života. V životě firmy je délka tohoto období znamením prosperity, stability, rozvahy, neunáhlených investic a seriózního přístupu k obchodním partnerům. Díky těmto faktorům mohla firma projít všemi dobrými, ale i špatnými chvílemi mnohdy způsobené vlivem okolních faktorů.*

*25let firmy je i velkým kusem života vlastníka, který je s ní více jako kdo jiný spojený, v tom dobrém i v tom zlém.*

*Nekončící, pracovní dobou neohraničené starosti, spojené s chodem firmy po tak dlouhou dobu jsou mnohdy důležitějšími jak starosti vlastní rodiny, která je v tomto velkým pomocníkem a statečnou oporou. Nemohu zcela hodnotit působení firmy v její 25-ti leté historii, neboť mnou spravované středisko působí ve společnosti něco málo přes rok, vzniklo smluvní výměnou závazku, ale i za tuto krátkou dobu vnímám společnost jako stabilní a perspektivní ve svém oboru. Mohu toto říci i za svých více jak 60 kolegů podílejících se na chodu střediska a kteří jsou po dlouhé době, kdy zaměstnanci přicházejí a odcházejí, stabilním týmem, čehož si zejména v autobusové oblasti velmi vážím. Přeji společnosti a jejím zaměstnancům klidnou plavbu v rozbouřeném moři dopravy i dalších minimálně 25 let.“*



**Nově zakoupený areál BDS-BUS  
v Pozořicích u Brna**



**Značení vozidel BDS-BUS**



## Společnost NTC:

### Prodej vozidel Velká Bíteš

#### Jiří Horký – jednatel společnosti (22 zaměstnanců, obrát 300mil Kč / rok)



*Do firmy NTC jsem nastoupil již v roce 1993. Společně s kolegou Ing. Františkem Šilhanem jsem začal prodávat návěsy TRAILOR a později i nákladní vozidla MAN.*

*V roce 2003, jsem se stal jedním z jednatelů a plně se podílím na řízení firmy. Za dobu mé činnosti v NTC jsem prodal více jak 1000 ks nákladní vozidel. Za tuto dobu se nám také podařilo rozšířit náš kolektiv na současných 25 zaměstnanců. I když je doba čím dál tím rychlejší, konkurence tvrdší a prodej složitější i po dvaceti čtyřech letech strávených prodejem užitkových vozidel mě tato práce stále zajímává, neustále mne baví a naplňuje.*

#### Ing. Petr Heimerle – vedoucí prodeje (4prodejci, 330 ks vozidel / rok)



*„Se společností NTC, s.r.o. spolupracuji již dvacet let, z toho 15 let jako zaměstnanec. Za tuto dobu se nám podařilo z malého dodavatele užitkových vozidel vytvořit významného obchodního partnera i pro největší dopravní společnosti v regionu. V každodenním pracovním životě jsem zažil za tu dlouhou dobu téměř vše, co život v tomto oboru může přinést. Ale vždy se díky skvělému pracovnímu kolektivu a vstřícnému vedení společnosti podařilo vše dotáhnout do úspěšného konce ke spokojenosti naší ale hlavně zákazníka. Celé firmě přeji mnoho dalších úspěšných let a celému kolektivu hodně osobní a pracovní spokojenosti.“*

## Servis vozidel Bantice

#### Pavel Šiř – vedoucí servisu Bantice (7mechaniků, obrát 2milKč/měs)



*„Za 10 let působení ve firmě NTC Bantice mohu říct, že došlo k obrovskému posunu v před. V předešlých letech došlo k pozitivnímu vývoji, jak v opravárenských službách, tak ve vývoji naší společnosti. Já sám vidím rozvoj a činnost našeho servisu v dalších letech velmi pozitivně a optimisticky. „*



## CO O NÁS NAPSALI.....

### Hestík 2005, 2006



se servisní smlouvou.

Cílem této nabídky je podpora prodeje, rozšíření služeb pro zákazníky, s využitím široké servisní sítě ve Skupině Hestí. Zákazníci mohou využít jediné nabídky, kdy „pod jednou střešou“ získají na operativní pronájem zároveň tahací a návěs. Servisní smlouvy jsou připraveny přímo zákazníkům „na míru“.

U nás v ČR tento způsob financování není zatím běžnou záležitostí, doposud se více využíval finanční leasing, ale v zahraničí se již takto financuje 70 % uskutečněných prodejů vozidel.

#### Operativní leasing ČSOBL - pro tahací MAN a návěs Samro SRV2

Zákazník ve splátkách hraří pouze část ceny vozu odpovídající době pronájmu a míře využívání zařízení. Zde je předpokládáno, že souprava na konci 48 měsíčního pronájmu bude mít při projezdu 150 tis. km/rok tržní hodnotu ve výši 30 % původní pořizovací ceny nové soupravy, (při vyšším projezdu se změní hodnota vozu na konci pronájmu a tedy i měsíční platba pronájem).

Zákazník si ušetří provozní starosti, protože Operativní leasing zahrnuje následující položky:

- a) investiční část splátky (je nutné zaplatit spotřebitelskou část...)
- b) služby předepsané vlistovní = ČSOBL: silniční daň, poplatek za rádio, povinné ručení, havarijní pojištění
- c) provozní služby = Z-Invest - autorizovaní dodavatelé, servis a údržba - rozsah a podmínky čerpání - podrobné specifikován v zákaznické servisní smlouvě.

Operativní leasing má řadu výhod, které máte k dispozici na letátech a na vzorech kalkulačních listů Operativního leasingu se servisem pro tahací MAN a pro návěs Samro SV2.

Operativní leasing je u ČSOBL nejdynamičtější rostoucí produkt.

### Návštěva ve firmě NTC v Banticích u Znojma



období pohled na sídlo firmy NTC v Banticích

Od poslední naší návštěvy firmy NTC v Banticích uplynuly více jak dva roky. Od té doby se změnil areál i nepoznáni. Téměř všechny budovy byly zrekonstruovány a firma Agral, s.r.o. zde postavila velkou prosklenou výstavní plochu pro zemědělské stroje Claas. V areálu nyní sídlí celkem tři firmy. U vjezdu je umístěn pylon MAN, upozorňující na autorizovaný servis MAN. Pylon čeká na dokončení přívodu elektřiny, úpravu vjezdu a potom bude rozsvícený vidět až od silnice.

Od naší poslední návštěvy bohužel také došlo ke změně územního plánu, dálnice na hranice s Rakouskem měla původně vést na hranici přechodu Haště, ale nyní povede na Mikulov. Tato změna bude pro firmu NTC nevýhodná, hlavní trasa na Rakousko povede jinudy.

Z historie firmy NTC v Banticích připomeneme základní vývoj. V říjnu roku 2002 byl koupen areál, kompletně přestavěna hlavní budova a přilehlé servisní dílny. Sídlo firmy NTC se do Bantic přemístilo z Velké Bíteše v roce 2003. V říjnu 2004 získal servis autorizaci MAN.

Hestí, spol. s r. o., Na Sadech 12, Zbuzany, 252 25 Jinočany, tel.: 257 960 686, fax: 257 960 666  
zelená linka: 800 33 33 10, info@hesti.cz, www.hesti.cz  
informační list č. II/2006, ročník VI., neprodáván, pouze pro interní potřebu



Sedmipohled na sídlo firmy NTC v Banticích



Zákazník u příjmu oprav

V hlavní budově se od poslední naší návštěvy vybudoval příjem oprav a prodej náhradních dílů, kanceláře v přízemí nyní patří vedoucímu servisu a administrativní pracovníci. V prvním patře má kancelář jednatel firmy Mojmir Dobeš, druhá kancelář slouží prodejčům a zbytkový třetí velký místnost ještě čeká na dokončení. Zde by měla být zasedací místnost. V současné době v Banticích pracují dva prodejci, Aleš Šištek (prodej návěsové techniky) a Miroslav Boublík (prodej vozidel MAN).

V servisu nyní pracuje 9 mechaniků, vedoucím servisu je Kamil Čhal a přijímacím technikem Jaroslav Černý. Skládá a nahradní díly má na starost Ladislav Bártek. Servis má celkem 5 stání, průjezdné není žádné, ale uvažuje se o jeho vybudování. Servis disponuje dvěma montážními jarami a jednou brzdovou stolicí, jízdem a dalšími nástroji dle autorizace MAN. Z diagnostiky servis používá MAN CAST 2 (programovaný vozidel), WABCO (brzdové systémy) a leaserovou geometrii MOTEX (sbíhavost podvozků). Od ledna 2005 je zřízeno



servisní vozidla

číslená místnost pro zákazníky

sklad náhradních dílů

pracoviště měření emisí a v současné době se připravuje pracoviště na cejchování tachografů, které by mohlo být dokončeno na začátku měsíce května. Zákazníci mají k dispozici čekací místnost s televizí.

Servis vykazuje vzrůstající výsledky. V roce 2004 činil jeho obrát 8,5 mil. Kč, a v roce 2005 již 16 mil. Kč. Nárůst práce je v servisu zřetelný. Servis vykazuje práci v současné době ze 85 % na vozidlech MAN a 35 % na ostatních značkách. Je jisté, potěšující, že servis prospěje a jeho výkony se zvyšují.

Vedení a všem zaměstnancům firmy NTC v Banticích přejeme hodně pracovních úspěchů a stále se zvyšující poptávku po jejich službách.



Hestí, spol. s r. o., Na Sadech 12, Zbuzany, 252 25 Jinočany, tel.: 257 960 686, fax: 257 960 666  
zelená linka: 800 33 33 10, e-mail: info@hesti.cz, www.hesti.cz  
informační list č. II/2006, ročník VI., neprodáván, pouze pro interní potřebu

### Návštěva ve firmě NTC ve Velké Bíteši

Vážené kolegyně a kolegové,

rád bych využil možnosti a poděkoval všem svým zaměstnancům ve firmě NTC, ale i zaměstnancům ve firmě BDS, která v rámci Skupiny HESTI zajišťuje autorizovaný servis MAN, za odvedenou práci v roce 2005. Výsledky práce Vás všech jsou viditelné a jisté i Vy sami hodnotíte uplynulý rok jako rok úspěšný.

Firma NTC v Banticích sídlí ve vlastním areálu, moderně vybaveném, s kvalitním servisním zájemem, který umožňuje rozšiřovat nabídku v oblasti servisních služeb a dodávek náhradních dílů. Autorizovaný servis MAN v této jho-moravské oblasti zatím postupně prosperovat a jeho služby jsou stále vyhledávanější. Servis v Banticích má dostatečnou kapacitu, aby mohl realizovat ještě více servisních zakázek a do budoucna počítáme ještě s jeho dalším rozšiřováním.

Zaměstnanci firmy NTC v provozovně ve Velké Bíteši, ve firmě NTC-Vysočina v Jihlavě a v prodejní kanceláři ve Zlíně se soustředí zejména na prodej vozidel. Ve Velké Bíteši se přestěhovali do nových kancelářských prostor moderně zrekonstruované budovy.

Prodej vozidel v celé firmě NTC, ve všech jejích provozovnách, bych v roce 2005 hodnotil jako velmi úspěšný, prodali jsme celkem 205 vozidel, jak motorových tak i návěsové techniky. Zde bych chtěl vyvednout prodej nových vozidel MAN, kde jsme se v rámci celé Skupiny Hestí umístili s počtem prodaných kusů na prvním místě.

V loňském roce započítává výstavbu nového prodejního a výstavního centra NTC u dálnice D1 u Velké Bíteše jisté přínese už v letošním roce své první výsledky, počítáme s jeho slavnostním otevřením ještě před Autotecem. Očekáváme zvýšení objemu prodeje hlavně ojetých vozidel MAN, pod značkou MAN DIESEL, jejíž smlouvu s MAN již máme uzavřenou.

Letošní rok bude jisté pro nás všechny náročný, musíme své úsilí soustředit hlavně na dostavbu areálu u dálnice, musíme plnit plán prodeje vozidel ovšem se zaměřením především na získávání prodeje, rozšiřovat a zlepšovat servisní služby, zvýšit produktivitu práce v servisu, atd.

Proto bych rád Vám všem, jak našim zaměstnancům, tak i partnerům a kolegům v celé síti Skupiny Hestí, popřál hodně zdraví, štěstí a pracovních úspěchů v roce 2006.

Ing. Miroslav Kliment



sami vidíte, že se firmě NTC již podává na plochu vybudovat prodejní zázemí z buněk a v letošním roce se bude pokračovat dále ve výstavbě, v úpravách zpevněné plochy a výstavby plochy a v oplocení areálu na pozemku o celkové rozloze 5.500 m<sup>2</sup>. Jak bude prodejní a technické centrum pro prodej nových a ojetých vozidel MAN vypadat, máme možnost si prohlédnout na vizualizaci od architektů, kterou nám zapůjčili pan Ing. Kliment. Do budoucna se plánuje výstavba menší haly s jednou montážní jámou.

Všem zaměstnancům firmy NTC ve všech místech, kde působí, přejeme hodně pracovních úspěchů.

První návštěva v roce 2006 patřila firmě NTC ve Velké Bíteši. Následují jsme o ní psali v loňském roce a informovali jsme Vás o započaté výstavbě prodejního centra MAN u dálnice D1.

V úvodu našeho vyprávění bychom vám rádi připomněli historii firmy, která sahá do roku 1992, kdy byla společnost NTC založena a její sídlo se nacházelo v Podolí u Brna. V roce 1994 přešla firma společnost do Velké Bíteše a od roku 2004 sídlí ve vlastním areálu v Banticích u Znojma, kde firma využívá vlastní velký servis. Ve Velké Bíteši zůstala provozovna firmy NTC a ve Zlíně se nachází prodejní kancelář. V Jihlavě působí sateelit, firma NTC-Vysočina. V současné době má firma NTC 27 stálých zaměstnanců ve všech svých pobočkách.

Ve Velké Bíteši jsme se setkali se spolu. Jitělem firmy NTC a majitelem firmy BDS Ing. Miroslavem Klimentem. Prohlédli jsme si prodejní prostory firmy NTC, které se nachází v prvním patře nové budovy. Všude přítomná modrá barva je firmovní barvou společnosti BDS a provází vás po celém areálu.

Průmyslová zóna i celá Velká Bíteš byla v době naší návštěvy pod sněhem, ale pokud projedíte po dálnici okolo,



Hestí, spol. s r. o., Na Sadech 12, Zbuzany, 252 25 Jinočany, tel.: 257 960 686, fax: 257 960 666  
zelená linka: 800 33 33 10, info@hesti.cz, www.hesti.cz  
informační list č. I/2006, ročník VI., neprodáván, pouze pro interní potřebu



V pozadí kancelář paní Klimentové



Jednatel Jiří Horák

Firma NTC se přestěhovala do současných kanceláří v prosinci roku 2004, ve velké otevřené místnosti pracují prodejci a ve dvou menších kancelářích pracuje jednatel firmy NTC Jiří Horák a paní Anna Klimentová. Prodejní tým tvoří Radim Kosiina (prodej MAN do 12 t), Pavel Smejkal (prodej MAN nad 12 t), Pavel Jobánek (prodej ojetin) a nový prodejce: Ing. Luděk Kolouch (prodej návěsů) a Jiří Sapošoušek (prodej návěsů a ojetin).



prodejní tým firmy NTC ve Velké Bíteši: Jiří Sapošoušek, Pavel Smejkal, Radim Kosiina



Ing. Luděk Kolouch

"Rok 2005 byl pro firmu NTC z hlediska prodeje úspěšný. Zvýšili jsme počet prodaných vozidel MAN a splnili jsme plán", uvedl v rozhovoru jednatel firmy NTC Jiří Horák. "Pereme se s konkurencí jako v minulosti, ale díky úsilí prodejci se nám podařilo najít nové zákazníky, 40 % zákazníků v roce 2005 bylo zákazníky novými. A teď musíme vyvinout úsilí, aby se stali zákazníky trvalými."

### Návštěva ve firmě NTC-Vysočina



Jednatel společnosti je Ing. Petr Heimerle a prodejcem již dva roky Michal Kulvář. A protože nás zajímalo, jak se žije malému dealerovi bez vlastního servisu, jehož práce spočívá v prodeji vozidel, potěžil jsme Ing. Heimerleho velkým množstvím otázek. V rubrice "Představujeme Vám" přinášíme odpovědi na některé z nich. Výsledky jsme jakým způsobem musí v současné době zákazník přistupovat ke koupi vozidla prostřednictvím leasingu a co všechno lze pro podporu prodeje udělat.

Doporučujeme vám otevřít si webovou stránku NTC-Vysočina. Firma nevlastní své doměnu s názvem vlastní firmy, ale můžete využít odkaz www.navesy.info nebo doměnu značek: samro, legras, banalu, microfat, ...

Další cesta nás zavedla na návštěvu do Jihlavy, k malému dealerovi, který je vlastně dceřinou společností firmy NTC, do firmy NTC-Vysočina, s.r.o.

V Jihlavě působila asi dva roky před rokem 2002 prodejní kancelář firmy NTC. Na podzim roku 2002 vznikla společnost NTC-Vysočina a přestěhovala do areálu Servis centrum Vysočina. Společnost má zde v pronájmu jednu kancelář v prvním patře budovy, kterou můžete vidět na snímku. Budova nyní prochází rekonstrukcí, provádí se vnější zateplování.



Ing. Petr Heimerle a Michal Kulvář

Hestí, spol. s r. o., Na Sadech 12, Zbuzany, 252 25 Jinočany, tel.: 257 960 686, fax: 257 960 666  
zelená linka: 800 33 33 10, e-mail: info@hesti.cz, www.hesti.cz  
informační list č. I/2006, ročník VI., neprodáván, pouze pro interní potřebu



## Zahájení provozu v nově zrekonstruovaném areálu Znojmě-Baticích

Dne 10. 4. 2006 jsme se na pozvání pana Milana Klimenta, jednatele společnosti NTC, zúčastnili slavnostního otevření areálu, který patří do prodejní a servisní sítě Skupiny Hestí.

Spolu s Vámi se ohlídneme trochu do historie. Firma NTC zahájila svoji činnost v roce 1992 ve Velké Bíteši s dvěma zaměstnanci a podnikala v oblasti prodeje nových a ojetých nákladních vozidel a návesí.

Velmi rychle se rozvíjela a v roce 2002 se podařilo zakoupit areál bývalého JZD Práche v Baticích. V roce 2003 proběhl tento areál první rekonstrukcí a bylo možné rozšířit aktivity a působnost i v oblasti Znojma.



Pohled do rekonstruovaného areálu

k současně rekonstrukci a zvětšení dílenských prostor zde v Baticích. Práce započaly v druhé polovině roku 2007 celkovým nákladem 4,5 mil Kč.

Touto rekonstrukcí zlepšíme poskytované služby v autorizovaném servisu MAN, zvýšíme kapacitu o cca 40% na deset pracovních stání. Prioritou je maximální spokojenost zákazníků servisu, zvýšení



Před rekonstrukcí

Ještě v téže roce se nám podařilo získat autorizaci MAN a hlavní sídlo společnosti se přesunulo do vlastního areálu.

V roce 2005 jsme zakoupili další pozemky ve Velké Bíteši v nově vznikající průmyslové zóně u dálnice D1 a v následujícím roce jsme nákladem 9,5 mil Kč vybudovali nové prodejní centrum ojetých vozidel MAN pod značkou MAN TOP USED.

V roce 2007 jsme se rozhodli z důvodu zvyšujících se nároků na kvalitu a vybavení servisů a také z důvodu vrůstajícího objemu servisních prací



Před rekonstrukcí



V popředí pan Peter Marx jednatel MAN ČR

prestiže celé servisní sítě SH a splnění stále přísnějších standardů MAN.

V roce 2007 pracuje u NTC již 33 zaměstnanců a dosažený zisk před zdaněním činil 3,3 mil Kč. V oblasti prodeje byla překročena hranice 250 kusů prodaných vozidel.

## AKCE PRO ZÁKAZNÍKY U NAŠICH DEALERŮ

### NTC s.r.o.

Ve čtvrtek 9.6.2016 se konal ve Velké Bíteši již čtvrtý ročník setkání se zákazníky, které pořádala NTC s.r.o. společně s BDS s.r.o.

Kromě tradičního motokárového klání si účastníci mohli vyzkoušet jízdu na vozítku Segway, elektrokola a elektro-

koloběžky. Největší úspěch ale sklidil dakarský speciál MAN pana Randýska. S tímto vozidlem bylo možné se svést po celou dobu akce. Vzhledem k tomu, že do té doby málokdy jel v nákladním automobilu po poli více jak „stovkou“ a projížděl terénem, kde se do kopce leze po čtyřech, byli návštěvníci nadše-

ní. Někteří proto dokonce absolvovali i více jízd.

Přestože nám z počátku nepřálo počasí a motokárové jízdy bylo možné zahájit až v odpoledních hodinách, jak pořadatelé, tak přítomní zákazníci odcházeli domů spokojeni.



## Navštívili jsme...

Při našich cestách Moravou jsme zavítali také do Velké Bíteše a Znojma k našemu dealerovi k společnosti NTC. Ve Velké Bíteši nás přivítal p. ing. Miloslav Kliment, využil jsme této příležitosti a položili mu pár otázek.

**Jste první tzv. dealer, který stál u zrodu společnosti Hestí respektive firmy Trend Transport. Dnes je to neuvěřitelných víc jak 15 let. Vratme se s našimi členění a kolegy trochu do historie.**

ing. Kliment: V roce 1990 jsem pracoval ve funkci ředitele oddělného závodu CSAD Velká Bíteš. V době hledání nových podnikatelských aktivit jsem se seznámil s ing. Švancem a začali jsme spolu úzce spolupracovat v oblasti prodeje a servisu návesové techniky. V lednu roku 1992 jsme společně založili NTC s. r. o. V době vzniku měla tato firma dva prodejce. Po úspěšném patnáctiletém vývoji zaměstnáme v současné době 31 pracovníků.

Ještě bych zmínil několik mezníků:  
Rok 1994 – privatizace CSAD a vznik Bítešské dopravní společnosti.  
Rok 1995 – úzká spolupráce s IB Leas – prodáno 200 ks ojetých dopravních techniky

Rok 2002 – zakoupení areálu v Znojmě – Baticích – vznik pobočky a zahájení rozsáhlé rekonstrukce – 1. etapa  
Rok 2005 – zakoupení pozemku v blízkosti dálnice D1  
Rok 2006 – vybudování a slavnostní otevření prodejního areálu u D1, který je provozován na základě smlouvy s MAN ČR jako areál MAN TOP USED.

Rok 2007 – zahájení druhé etapy dobudování areálu v Baticích

**V těchto dnech se sestavoval a přebíral plán na rok 2008. Jak vidíte s dočasnou pohledu jeho přehled?**

ing. Kliment: Plán na rok 2008 odpovídá nárůstu prodeje dopravní techniky. Jsme přesvědčeni, že pro naši firmu je reálný. Tak jak máme rozpracované obchodní případy na rok 2008, jsme přesvědčeni, že ho vysoce překročíme, zvláště v oblasti návesové techniky.

**Když zmíníte návesy, jak po uplynutí bezmála roku hodnotíte spolupráci s firmou Krone.**

ing. Kliment: Tyto návesy nám umožňují oslovit nejenom malá, ale i rozhodující dopravce na našem trhu. Máme předjednáno několik relativně velkých obchodů, kde bychom zákazníkům dodávali více než 10 kusů



Prodejní areál MAN TOP USED



Vjezd do areálu BDS

návesí. Značka Krone má mezi našimi zákazníky velmi dobré jméno. Jsme skutečně hrdí, přestože to může znít jako proklamace, na to, že zastupujeme firmu Krone.

**Vaše společnost Bítešské dopravní provozuje také kamionovou a autobusovou dopravu?**

ing. Kliment: V současné době má firma 198 zaměstnanců a 190 vozových jednotek. Převážnou část z nich tvoří technika nákladní dopravy, která má mezi provozovanými činnostmi nadále dominantní postavení.

V nákladní dopravě pokračujeme v orientaci na klasickou plochtovou mezinárodní dopravu, rovněž se specializujeme na přípravu chemických látek v rážtu ADR a v posledních dvou letech rozvíjíme oblast přeprav pro mlékárenský průmysl, kde máme nasazeno 60 vozidel. Pro zajímavost: naši vozidly vozíme denně 0,5 milionu litrů mléka a mléčných produktů. V letošním roce jsme zakoupili soupravu na soz mléka v hodnotě 6,2 mil. Kč, která má nejmodernější technologii svorkování, měření a sání, včetně satelitního přenosu dat o odběrech on – line do mlékárny. V rámci autobusové dopravy zabezpečujeme dopravní obsluhu turistického kraje a Vysočiny, včetně integrovaných linek. Do vozového parku, v němž máme 24 vozidel, přibyl letos nový autobus Irisbus Crossway – v plánu je nákup dalších linkových autobusů. Děkujeme a přejeme Vám mnoho úspěchů

**Vývoj prodeje u NTC**

rok	- ks
1992	- 17
1993	- 20
1994	- 33
1995	- 19 + 154 IB Leas
1996	- 23 + 208 IB Leas
1997	- 29 + 126 IB Leas
1998	- 34
1999	- 40
2000	- 95
2001	- 203
2002	- 236
2003	- 157
2004	- 198
2005	- 205
2006	- 238

## Navštívili jsme...

Daří naši zastávku po Moravě je společnost NTC Znojmo, kde jsme pro naše členění uskutečnili rozhovor s jednatelem p. Mojimrem Doběšem.



Areál v Baticích

**Tato pobočka je mezi našimi členění méně známá. Jak a kdy vznikla a jak se v průběhu let vyvíjela?**

p. Doběš: V roce 2000 vznikla ve Znojmě prodejní kancelář jako pobočka NTC Velká Bíteš, kde jsem pracoval jako prodejce. V roce 2002 jsme zakoupili část areálu centrálních členů dřívějšího JZD, který pět let užíval soukromý dopravce. Ojetý areál byl v zdevastovaném stavu. Vyhodili elektrická instalace, v podstatě holé zdi. Administrativní budova byla pouze nedokonalou hrubou stavbou. Do konce roku 2002 jsme zprovoznil tzv. malou dílnu – dvě stání s jedním montážním kanálem a od 1. 1. 2003 jsme otevřeli servis zatím v první etapě s dvěma mechaniky. Do srpna roku 2003 se nám podařilo uvést do provozu zbytek dílenských prostor s dvěma kantálami a celkem pěti servisními boxy.

V té době jsme měli pět mechaniků. V současné době probíhá další závěrečná etapa celkové rekonstrukce areálu – prodloužení stávajících dílen s délkou 15 m na celkovou délku 26 m a vybudování dalších třech přírůžkových boxů s montážními jímny. Nyní zamýšlíme 8 mechaniků a do konce letošního roku chceme ještě jednoho mechanika přijmout.

**S přibývajícím počtem mechaniků roste i počet zakázek a tržby. Jak jste na tom v letošním roce?**

p. Doběš: V průměru máme šest zakázek denně a tržby oproti roku 2003 se zvýšily o 300%.

**Je dostatečný na dnešní požadavky počet devíti mechaniků?**

p. Doběš: Do budoucna počítáme s 11 mechaniky, tak abychom v co nejkratší době uspokojili potřeby našich zákazníků.

**V současnosti prožíváme velký boom v oblasti prodeje vozidel prakticky všech kategorií. Jak jste se na tento fakt připravili?**

p. Doběš: V prodeji návesové techniky jsme díky přebíranému zboží byli schopni všem uspokojit potřeby našich klientů. V oblasti prodeje vozidel se v průběhu letošního roku potkáváme s nedostatkem tohoto zboží. Díky skladu ojetých vozidel MAN ve Velké Bíteši máme tuto situaci částečně ulehčeno.

**Jak se Vám daří naplnit a plánovat vytížení servisu?**

p. Doběš: V minulosti, když jsme začínali, tak podíl opravovaných vozidel míváme značný, které zastupujeme, byl 60 %. Takže jsme opravovali vše co jezdí po silnicích, včetně vozidel Liaz a nejmenších vleků a návesí. Nyní se nám daří naplnit servis převážně značkou MAN a návesy, jež zastupuje SH. Dostáváme se do situace, kdy pro nás přestává být zajímavé, zvláště ekonomicky, servisovat vozidla ostatních značek.

Přejeme Vám mnoho úspěchů



Pohled na servisní halu



TÉMA MĚSÍCE

exit 162

UNOR 2017

TÉMA MĚSÍCE

5

## BDS je v první stovce v republice

Bítešská dopravní společnost se v loňském roce umístila v žebříčku mezi stovkou nejvýznamnějších českých firem a převzala významné ocenění Czech 100 Best na Pražském hradě. Na naše otázky odpovídá Ing. Miloslav Kliment, ředitel společnosti.

### Co pro Vás znamená umístění se v Czech 100 Best?

Samořejmě, že každé uznání mnohaleté těžké práce je dobré, významné. Ceníme si ho o to více, že se jedná o velmi prestižní ocenění v TOP 100 a i to, že je předáváno z rukou ministrů, členů parlamentu či Senátu. To, že je předáváno ve Španělském sále, ještě více umocňuje výjimečnou atmosféru a vážnost tohoto ocenění.

### Jak se vůbec BDS daří?

Celé skupině firem BDS se daří vcelku dobře. Mohu se pochlubit tím, že všechny čtyři firmy v průběhu těch 25 let podnikání nikdy nevykázaly ztrátu, naopak každoročně vykazují zisk i přes mnoho různých potíží v našich oborech. A to máme každoročně velké investice v řádech 70 až 100 milionů korun.

### BDS MEZI STOVKOU NEJLÉPŠÍCH

Ocenění předávávali na Pražském hradě.



Vážím si i toho, že jsme vyznamenání obdrželi v podstatě v předvečer 25. výročí činnosti naší skupiny firem BDS. Oslavu tohoto významného výročí a určité i nelehkého podnikání plánujeme v měsíci březnu v Městském divadle v Brně.

Chtl bych tímto poděkovat všem našim bývalým i současným zaměstnancům, protože bez jejich úsilí, pracovitosti a kážně bychom těchto výsledků a vyznamenání nikdy nedosáhli. Vážím si jejich práce. Děkuji i všem našim obchodním partnerům a současně i těm, kteří zastupují jak místní, tak krajské a státní správy.

V naší oblasti podnikání se potýkáme se spoustou vlivů, jako jsou ceny pohonných hmot, s obrovským denním nebezpečím na našich velmi špatných silničních a dálničních apod. Bohužel žádný zákazník nám nemůže toto vysoké riziko, které denně podstupujeme, zaplatit. Týká se nás výkonnost či problémy české, ale i evropské ekonomiky, umělé a obrovským finančním ztrátami udržovaný kurs eura, který po jeho uvolnění může důkladně zacloumat s celou českou ekonomikou. Potýkáme se i s velmi nepromyšleným a špatným sociálním systémem, který nenutí mnohé lidi pravidelně pracovat.

### Kolik máte otevřených pracovních pozic?

Firma BÍTEŠSKÁ DOPRAVNÍ SPOLEČNOST (BDS) zaměstnává 196 pracovníků a provozuje cca 125 nákladních vozidel. BDS-BUS zaměstnává 162 pracovníků a provozuje cca 85 autobusů. NTC zaměstnává 31 pracovníků, hlavní činností je prodej dopravní techniky a provozování servisu v provozovně Bantice u Znojma. BDS-TRUCK zaměstnává dva pracovníky.

### Jaké jsou vaše plány do budoucna?

Snažíme se rozšiřovat a hlavně zkvalitňovat v dopravních činnostech ve vnitrostátní dopravě a to hlavně v oblasti technologických přeprav – nejvíce v přepravě mléka a mléčných výrobků, kde v současné době provozujeme 22 moderních cisternových vozidel a manipulujeme denně cca jeden milion litrů mléka. Svoji činnost zkvalitňujeme i v mezinárodní kamionové dopravě. Stále více zvyšujeme svoji činnost i v oblasti nedopravních činností, včetně autorizovaných servisů mnoha nákladních značek jako je MAN, KRONE, STAS, BENALU atd.



### VYRÁŽÍME!

Z Bíteše všude tam, kam je potřeba

### Jak se vyvíjí zájem cestujících o veřejnou dopravu?

V oblasti veřejné autobusové dopravy je situace stále více a více ovlivňována novými i novými výběrovými řízeními, s jednoznačným tlakem jen na konečnou cenu a bojím se oprávněně, že to v brzké době může být konec veřejné dopravy v tom rozsahu, jak jsme zvyklí. Tím časem ovládne několik nadnárodních společností, které nakonec budou diktovat cenu i frekvenci spojů a dopadne to jako s vodovody a kanalizací. Zájem cestujících je vždy ovlivněn několika faktory, jako je vyhodnotnost konkrétního spoje, počasí atd.

Počítá spojů je vždy limitován čtyřmi špičkami, a to raní do práce a do školy a odpolední z práce a ze školy. Zde je potřeba maximální počet busů, které v průběhu dne už není možné optimálně využít, a tím finanční náročnost prudce vzrůstá.

Naše firma provozuje 85 autobusů a musím se pochlubit, že 85% máme částečně nízkopodlažních, které skutečně ulehčují cestování hendikepovaným a starším cestujícím. I věkový průměr provozovaných busů, který byl dříve více jak dvacet let, teď máme hluboko pod čtyřmi lety. A v poslední době nakupujeme jen klimatizované autobusy, abychom tak ještě více zvýšili komfort cestování. Plánujeme vybavit naše autobusy i WIFI, aby se naši cestující mohli v průběhu jízdy bezplatně připojit.

V minulosti jste usilovali o zřízení stanice technické kontroly, je tento záměr ještě platný a realizovatelný?



### TYHLE KAMIONY POTKÁTE V CELEM ČESKU!

Bítešáka to vždy zahrje u srůc.

Ano, máte přesné informace. Mohu říci, že stále ještě usluhuje a uděláme vše proto, abychom i tento záměr dotáhli do konce a pro občany blízkého okolí zabezpečili provoz STK. Novela příslušného zákona a tlak EU na změnu legislativy v této oblasti nám snad pomůže tento záměr dotáhnout do úspěšného konce. Snad prolomíme bariéry, proč by to zrovna ve Velké Bíteši nešlo.

### Jak jste spokojeni s jednáním developera ohledně supermarketu? Jsou nějaké novinky?

Mohu potvrdit, že již skoro sedm let se snažím o vybudování supermarketu i s případnými dalšími obchody – s drogerií, osácením, botami, lékárnou a případně dalším sortimentem či službami. A to na pozemcích u BDS – pod čerpaní stanicí. Řekl bych, že toto byl snad nejtěžší úkol,



### MODERNÍ CISTERNY

BDS přepraví milion litrů mléka denně

kteřý jsem si kdy na své bedra vzal. Skutečně nejsložitější Zprvu jsem musel bojovat s tím, že pro tyto řetězce je Velká Bíteš velmi malá, pak s mnoha dalšími problémy, zájemem a nezájemem určitých značek v průběhu času. V současné době máme uzezení rozhodnuti, jehož podstatou teď už musíme opět prodloužit, a snad i konkrétní zájem jednoho, možná dvou řetězců, i když dokud nebude stát, nikdy není nic definitivního. Musím tímto poděkovat i městu Velká Bíteš a zejména panu starostovi VÍCKOVÍ, se kterým jsem v poslední době v každodenním kontaktu a snažíme se vše dotáhnout do vítězného konce.

/Marcela Doubková, Otto Hosař

UNOR 2017

# exit 162

25 Kč

V PŘÍŠTÍM ČÍS

SPORTOVEC MĚSTA

NOMINACE ANKETY SPORTOVEC MĚSTA 2016

PŘINESEME VÝSLEDKY A FOTOREPORTÁŽE ZE SPORTOVCE MĚSTA

Michal a Miloslav KLIMENTOVÍ

BDS je v první stovce v republice

UNOR 2017 CENA 25 Kč





## Navštívili jsme...

Při našich cestách Moravou jsme zavítali také do Velké Bíteše a Znojma k našemu dealerovi k společnosti NTC. Ve Velké Bíteši nás přivítal p. ing. Miloslav Kliment, využil jsme této příležitosti a položit mu pár otázek.

Jste první tzv. dealer, který stál u zrodu společnosti Hesti respektive firmy Trend Transport. Dnes je to neuvěřitelných víc jak 15 let. Vratme se s našimi členění a kolegy trochu do historie.

ing. Kliment: V roce 1990 jsem pracoval ve funkci ředitele odstředného závodu ČSAD Velká Bíteš. V době hledání nových podnikatelských aktivit jsem se seznámil s ing. Švarcem a začali jsme spolu úzce spolupracovat v oblasti prodeje a servisu návesové techniky. V lednu roku 1992 jsme společně založili NTC s. r. o. V době vzniku měla tato firma dva prodávající a pět zaměstnanců.

Rok 1994 – privatizace ČSAD a vznik Bítešské dopravní společnosti. Rok 1995 – úzká spolupráce s IB Leas – prodáno 200 ks ojeté dopravní techniky

Rok 2002 – zakoupení areálu v Znojme – Baticích – vznik pobočky a zahájení rozsáhlé rekonstrukce – 1. etapa

Rok 2005 – zakoupení pozemku v blízkosti dálnice D1

Rok 2006 – vybudování a slavnostní otevření prodejního areálu u D1, který je provozován na základě smlouvy s MAN ČR jako areál MAN TOP USED.

Rok 2007 – zahájení druhé etapy dobudování areálu v Baticích

**V těchto dnech se sestavoval a přebíral plán na rok 2008. Jak vidíte s dnešního pohledu jeho plnění?**

ing. Kliment: Plán na rok 2008 odpovídal nárůstu prodeje dopravní techniky. Jsme přesvědčeni, že pro naši firmu je reálný. Tak jak máme rozpracované obchodní případy na rok 2008, jsme přesvědčeni, že ho výsoce přelomíme, zvláště v oblasti návesové techniky.

**Když zmíníte návesy, jak po uplynutí bezmála roku hodnotíte spolupráci s firmou Krone.**

ing. Kliment: Tyto návesy nám umožňují oslovit nejenom malé, ale i rozhodující dopravce na našem trhu. Máme předjednáno několik relativně velkých obchodů, kde bychom zákazníkům dodávali více než 10 kusů



Prodejní areál MAN TOP USED



Vjezd do areálu BOS

návesů. Značka Krone má mezi našimi zákazníky velmi dobré jméno. Jsou skutečně hrdí, přestěže to může být jako proklamace, na to, že zastupujeme firmu Krone.

**Vaše společnost Bítešské dopravní provozuje také kamionovou a autobusovou dopravu?**

ing. Kliment: V současné době má firma 198 zaměstnanců a 190 vozových jednotek. Převážnou část z nich tvoří technika nákladní dopravy, která má mezi provozovatelými činnostmi nadřazené dominantní postavení. V nákladní dopravě pokračujeme v orientaci na klasickou glatovou mezinárodní dopravu, rovněž se specializujeme na přepravu chemických látek v režimu ADR a v posledních dvou letech rozvíjíme oblast přepravy pro mlékárenský průmysl, kde máme nasazené 60 vozidel. Pro zapřívazost: našimi vozidly vozíme denně 0,5 milionu litrů mléka a mléčných produktů. V letošním roce jsme zakoupili soupravu na svaz mléka v hodnotě 6,2 mil. Kč, která má nejmodernější technologii vozokování, měření a sání, včetně satelitního přenosu dat o obětech on – line do mlékárny. V rámci autobusové dopravy zabezpečujeme dopravní obsluhu Jihoomoravského kraje a Vysočiny, včetně integrovaných linek. Do vozového parku, v němž máme 24 vozidel, přibyl letos nový autobus Irisbus Crossway – v plánu je nákup dalšího linkového autobusu. Děkujeme a přejeme Vám mnoho úspěchů

**Vývoj prodeje u NTC**

rok	- ks
1992	- 17
1993	- 20
1994	- 33
1995	- 19 + 154 IB Leas
1996	- 23 + 208 IB Leas
1997	- 29 + 126 IB Leas
1998	- 34
1999	- 40
2000	- 96
2001	- 203
2002	- 236
2003	- 157
2004	- 198
2005	- 205
2006	- 238

## Navštívili jsme...

Další naší zastávkou po Moravě je společnost NTC Znojmo, kde jsme po naše čtenáře uskutečnili rozhovor s jednatelem p. Mojimírem Došelem.



Areál v Baticích

**Tato pobočka je mezi našimi členění méně známá. Jak a kdy vznikla a jak se v průběhu let vyvíjela?**

p. Došela: V roce 2000 vznikla ve Znojme prodejní kancelář jako pobočka NTC Velká Bíteš, kde jsem pracoval jako prodávající. V roce 2002 jsme zakoupili část areálu centrálních dílen dřívějšího JZD, který půl let užíval soukromý dopravce. Celý areál byl v zdevastovaném stavu. Vytrhali elektrické instalace, v podstatě hoře zdi. Administrativní budova byla pouze nedokončenou hrubou stavbou. Do konce roku 2002 jsme zprovoznili tzv. malou dílnu – dvě stání s jedním montážním kanálem a od 1. 1. 2003 jsme otevřeli servis zatím v první etapě s dvěma mechaniky. Do srpna roku 2003 se nám podařilo uvést do provozu zbytek dílnských prostor s dvěma kanály a celkem pěti servisními boxy.



Pohled na servisní halu

V té době jsme měli pět mechaniků. V současné době probíhá další závěrečná etapa celkové rekonstrukce areálu – prodloužení stávajících dílen s délkou 15 m na celkovou délku 26 m a vybudování dalších třech průjezdných boxů s montážní jímou. Nyní zaměstnáváme 8 mechaniků a do konce letošního roku ucteme ještě jednoho mechanika příjmem.

**S přibývajícím počtem mechaniků roste i počet zakázek a tržby. Jak jste na tom v letošním roce?**

p. Došela: V průměru máme šest zakázek denně a tržby oproti roku 2003 se zvýšily o 300%.

**Je dostatečný na dnešní požadavky počet devíti mechaniků?**

p. Došela: Do budoucna počítáme s 11 mechaniky, tak abychom v co nejkratší době uspokojili potřeby našich zákazníků.

**V současnosti prožíváme velký boom v oblasti prodeje vozidel prakticky všech kategorie. Jak jste se na tento fakt připravili?**

p. Došela: V prodeji návesové techniky jsme díky přebíranému zboží byli schopni však uspokojit potřeby našich klientů. V oblasti prodeje vozidel se v průběhu letošního roku potýkáme s nedostatkem tohoto zboží. Díky skladu ojetých vozidel MAN ve Velké Bíteši máme tuto situaci částečně ulehčeno.

**Jak se Vám daří naplnit a plánovat vytížení servisu?**

p. Došela: V minulosti, kdy jsme začínali, tak podíl opravovaných vozidel máme značný, která zastupujeme, byl 60 %. Takže jsme opravovali vše co jezdí po silnicích, včetně vozidel Liáz a nejrůznějších vleků a návesů. Nyní se nám daří naplnit servis převážně vozidly značky MAN a návesy, jež zastupuje SH. Dostáváme se do situace, kdy pro nás přestává být zajímavé, zvláště ekonomicky, servisovat vozidla ostatních značek.

Přejeme Vám mnoho úspěchů

## Rozhovor v NTC Velká Bíteš



Při cestě do Ostravy jsme nezapomněli navštívit kolegy ve Velké Bíteši a požádali o rozhovor pana ing. Michala Klimenta a Jiřího Horkého.

**Víme, že se intenzivně věnujete akviziční činnosti jak v oblasti servisu, tak prodeje?**

Michal Kliment: Co se týká zkušeností se servisní akvizicí, tak obecně se dá říct, že se dopravci snaží spravovat svoje vozidla takzvané doma a každé sebestředně opravu v servisu je z jejich strany pod drobnohledem a to mnohdy i na úkor kvality, neboť se stává, že se mnohdy opraví jen to skutečně nejnepříjemnější. Co mě ale trápí více, je platění morkařka firm. I firmy se kterými dlouhodobě spolupracujeme, dělají povody. Setkáváme se s falešnými výpisy z účtů a mnohdy při řešení našich pohledávek zjistíme, že firma je prodaná.

**Proto je důležité mít seriózní partnery a to Vy jistě máte?**

Samozřejmě že ta dlouhá léta máme vybudovanou klientelu a to jak v oblasti servisu, tak i prodeje. V servisní oblasti zmíním třeba společnost Klacská, která se zabývá distribucí pohonných hmot. Patří mezi top desítku našich zákazníků a myslím, že máme za dobu dlouhé spolupráce vybudované po obě strany mimořádně dobré a korektní vztahy, jak s jednatelem firmy p. Porazilem, tak s vedoucím pobočky Brno p. Lužbou. Tito zákazníci mají u nás předléno svého technika, v tomto případě p. Kalába tak, aby lépe znal jejich požadavky a problémy. Staráme se o brněnskou divizi, což je cca 30 cisternových souprav.

**A Vaše poznatky v prodejní oblasti?**

Michal Kliment: V loňském roce většina dopravců prakticky zastavila obnovu vozového parku a jsem přesvědčen a cítím, že přichází čas, kdy začneme zase prodávat. Trochu to naráží na výprodej skladových zásob, ale dochází k oživení trhu. A navíc věřím, že po mimořádně dlouhé a nepříznivé zimě se rozjede i stavební sektor a tam máme také šanci.

**Jaký je Váš názor na trh, jak si myslíte, že v dnešní době je nejlépe oslovit zákazníky?**

Jiří Horký: Nejdůležitější je samozřejmě osobní kontakt. Máme zkušenost z poslední doby, že nejlépe jsou hodnoceny se strany našich

zákazníků takové spíše domácí akce, ve spojení nejenom s dobrým občerstvením, ale i sportovním nebo kulturním vyžitím. Určitě ne veletřiny a výstavy, tak jak tomu bylo v minulosti.

**V nedávné době otevřel importér MAN, nové servisní středisko v Rousínově. Dotklo se vás to?**

Jiří Horký: V oblasti prodeje je to tak, že jsme se v podstatě dohodli a stanovili určitá pravidla. My sami máme velké a stále zákazníky, u kterých stejně postupujeme společně.

Michal Kliment: Více to číháme v oblasti servisu. Je se strany zákazníků větší tlak na ceny servisních prací, ale co je horší, to jsou ceny náhradních dílů, neboť slevy které dávají, my můžeme dát jen svým největším zákazníkům. Prostě podbízejí ceny, které my nejsem schopni nabídnout.

Děkujeme za rozhovor a přejeme mnoho úspěchů.



Pan ing. Michal Kliment a Jiří Horký při hodnocení uplynulého dne

## Zahájení provozu v nově zrekonstruovaném areálu Znojme-Baticích

Dne 10. 4. 2008 jsme se na pozvání pana Milana Klimenta, jednatele společnosti NTC, zúčastnili slavnostního otevření areálu, který patří do prodejní a servisní sítě Skupiny Hesti.

Spolu s Vámi se ohlídneme trochu do historie. Firma NTC zahájila svoji činnost v roce 1992 ve Velké Bíteši s dvěma zaměstnanci a podnikala v oblasti prodeje nových a ojetých nákladních vozidel a návesů. Velmi rychle se rozvíjela a v roce 2002 se podařilo zakoupit areál bývalého JZD Prače v Baticích. V roce 2003 prošel tento areál první rekonstrukcí a bylo možné rozšířit aktivity a působnost i v oblasti Znojma.



Před rekonstrukcí

Ještě v téže roce se nám podařilo získat autorizaci MAN a hlavní sídlo společnosti se přesunulo do vlastního areálu.

V roce 2005 jsme zakoupili další pozemky ve Velké Bíteši v nové vznikající průmyslové zóně u dálnice D1 a v následujícím roce jsme nákladem 9,5 mil Kč vybudovali nové prodejní centrum ojetých vozidel MAN pod značkou MAN TOP USED.

V roce 2007 jsme se rozhodli z důvodu zvyšujících se nároků na kvalitu a vybavení servisu a také z důvodu vřstajícího objemu servisních prací



Před rekonstrukcí



Pohled do zrekonstruovaného areálu

k současné rekonstrukci a zvětšení dílnských prostor zde v Baticích. Práce započaly v druhé polovině roku 2007 celkovým nákladem 4,5 mil Kč.

Touto rekonstrukcí zlepšujeme poskytované služby v autorizovaném servisu MAN, zvýšíme kapacitu o cca 40% na deset pracovních stání. Prioritou je maximální spokojenost zákazníků servisu, zvýšení



V popředí pan Peter Marx, jednatel MAN ČR

prestiže celé servisní sítě SH a splnění stále přísnějších standardů MAN.

V roce 2007 pracuje u NTC již 33 zaměstnanců a dosažený zisk před zdaněním činil 3,3 mil Kč. V oblasti prodeje byla překročena hranice 250 kusů prodaných vozidel.



## Prioritou byla obnova a rozšiřování vozového parku

Letošní rok byl v Bítešské dopravní společnosti ve znamení investic do všech činností. Prioritou byla obnova a rozšiřování vozového parku.



U více jak jedné desítky lidí působí na dopravním trhu BITEŠSKÁ DOPRAVNÍ SPOLEČNOST, spol. s r.o. (BDS) se sídlem ve Velké Bíteši. Od svého založení prošla značnou firmou inovací na tradici ČSAD obzvláště známá a rozvíjená. V současné době je moderní dopravní společnost se špičkovými prostředky na Město, která zaměstnává přes 180 zaměstnanců a se vozovým parkem...

(Publikováno na str. 2)

## Prioritou byla obnova a rozšiřování vozového parku

průběhem Krone. V neposlední řadě další k nákupu klasických 18tunových MAN, 18.400 v přibližně stejném nákladu. Pro rozšíření vozového parku je plánováno investice do nových vozů. V současnosti firma disponuje vozovým parkem, který je v současnosti v průměru starší 10 let. Pro rozšíření vozového parku je plánováno investice do nových vozů. V současnosti firma disponuje vozovým parkem, který je v současnosti v průměru starší 10 let.

První jazyk je nový systém programů pro projekci a sestavení nových IT řešení. V současnosti firma disponuje vozovým parkem, který je v současnosti v průměru starší 10 let. Pro rozšíření vozového parku je plánováno investice do nových vozů. V současnosti firma disponuje vozovým parkem, který je v současnosti v průměru starší 10 let.

V neposlední řadě také společnost BDS investovala do nové úpravy 18tunových MAN. První jazyk je nový systém programů pro projekci a sestavení nových IT řešení. V současnosti firma disponuje vozovým parkem, který je v současnosti v průměru starší 10 let. Pro rozšíření vozového parku je plánováno investice do nových vozů. V současnosti firma disponuje vozovým parkem, který je v současnosti v průměru starší 10 let.

První jazyk je nový systém programů pro projekci a sestavení nových IT řešení. V současnosti firma disponuje vozovým parkem, který je v současnosti v průměru starší 10 let. Pro rozšíření vozového parku je plánováno investice do nových vozů. V současnosti firma disponuje vozovým parkem, který je v současnosti v průměru starší 10 let.

První jazyk je nový systém programů pro projekci a sestavení nových IT řešení. V současnosti firma disponuje vozovým parkem, který je v současnosti v průměru starší 10 let. Pro rozšíření vozového parku je plánováno investice do nových vozů. V současnosti firma disponuje vozovým parkem, který je v současnosti v průměru starší 10 let.

První jazyk je nový systém programů pro projekci a sestavení nových IT řešení. V současnosti firma disponuje vozovým parkem, který je v současnosti v průměru starší 10 let. Pro rozšíření vozového parku je plánováno investice do nových vozů. V současnosti firma disponuje vozovým parkem, který je v současnosti v průměru starší 10 let.

První jazyk je nový systém programů pro projekci a sestavení nových IT řešení. V současnosti firma disponuje vozovým parkem, který je v současnosti v průměru starší 10 let. Pro rozšíření vozového parku je plánováno investice do nových vozů. V současnosti firma disponuje vozovým parkem, který je v současnosti v průměru starší 10 let.

## NTC Velká Bíteš: Rekonstrukce servisu MAN v Bantčích

umožňuje zvýšit kapacitu i kvalitu služeb

Jednou z hlavních aktivit společnosti NTC, s.r.o., která je majetkově propojena s Bítešskou dopravní společností a patří do skupiny HESTI, je prodej a servis vozidel značky MAN. Kromě prodejního centra a autorizovaného servisu MAN se Velké Bíteši předvíjí i nové zastupitelství a servisní středisko této značky v Bantčích a Znojmu. To během uplynulých měsíců prošlo zásadní rekonstrukcí, která umožnila zvýšit kapacitu servisu i kvalitu poskytovaných služeb.



## NTC Velká Bíteš: Rekonstrukce servisu MAN v Bantčích

První návštěva na recepci pro příjem zakázek i vlastního vozového parku. V současnosti firma disponuje vozovým parkem, který je v současnosti v průměru starší 10 let. Pro rozšíření vozového parku je plánováno investice do nových vozů. V současnosti firma disponuje vozovým parkem, který je v současnosti v průměru starší 10 let.

První jazyk je nový systém programů pro projekci a sestavení nových IT řešení. V současnosti firma disponuje vozovým parkem, který je v současnosti v průměru starší 10 let. Pro rozšíření vozového parku je plánováno investice do nových vozů. V současnosti firma disponuje vozovým parkem, který je v současnosti v průměru starší 10 let.

První jazyk je nový systém programů pro projekci a sestavení nových IT řešení. V současnosti firma disponuje vozovým parkem, který je v současnosti v průměru starší 10 let. Pro rozšíření vozového parku je plánováno investice do nových vozů. V současnosti firma disponuje vozovým parkem, který je v současnosti v průměru starší 10 let.

První jazyk je nový systém programů pro projekci a sestavení nových IT řešení. V současnosti firma disponuje vozovým parkem, který je v současnosti v průměru starší 10 let. Pro rozšíření vozového parku je plánováno investice do nových vozů. V současnosti firma disponuje vozovým parkem, který je v současnosti v průměru starší 10 let.

První jazyk je nový systém programů pro projekci a sestavení nových IT řešení. V současnosti firma disponuje vozovým parkem, který je v současnosti v průměru starší 10 let. Pro rozšíření vozového parku je plánováno investice do nových vozů. V současnosti firma disponuje vozovým parkem, který je v současnosti v průměru starší 10 let.

První jazyk je nový systém programů pro projekci a sestavení nových IT řešení. V současnosti firma disponuje vozovým parkem, který je v současnosti v průměru starší 10 let. Pro rozšíření vozového parku je plánováno investice do nových vozů. V současnosti firma disponuje vozovým parkem, který je v současnosti v průměru starší 10 let.

První jazyk je nový systém programů pro projekci a sestavení nových IT řešení. V současnosti firma disponuje vozovým parkem, který je v současnosti v průměru starší 10 let. Pro rozšíření vozového parku je plánováno investice do nových vozů. V současnosti firma disponuje vozovým parkem, který je v současnosti v průměru starší 10 let.

## roční nabídka ojetých vozidel MAN všech typů

prodej dopravní společnosti, aby se investice vyplácela a začala vydělávat, je díky kvalitativnímu personálu, který se nám to podaří. V našem Centru budeme schopni zakázat více než 50 až 100 vozidel ojetých vozidel MAN všech typů, zejména taháčů, nízko podlažních vozidel, vozů speciální firmy NTC Ing. Miloš Kliment, který je Petrá Mareš z MAN Ceolite, který symbol přání k firmě nové bobčky.

## BDS Velká Bíteš: Partner pro dopravu a servis

řezinnému sloganu odpovídají i vynalázané investice

Letošní rok je pro Bítešskou dopravní společnost, spol. s r.o. (BDS) se sídlem ve Velké Bíteši, Co se od této doby ve firmě událo, na to jsme se těšili především po rekonstrukci jednotlivých úsečků, zejména v investiční činnosti. V současnosti firma disponuje vozovým parkem, který je v současnosti v průměru starší 10 let. Pro rozšíření vozového parku je plánováno investice do nových vozů. V současnosti firma disponuje vozovým parkem, který je v současnosti v průměru starší 10 let.

První jazyk je nový systém programů pro projekci a sestavení nových IT řešení. V současnosti firma disponuje vozovým parkem, který je v současnosti v průměru starší 10 let. Pro rozšíření vozového parku je plánováno investice do nových vozů. V současnosti firma disponuje vozovým parkem, který je v současnosti v průměru starší 10 let.

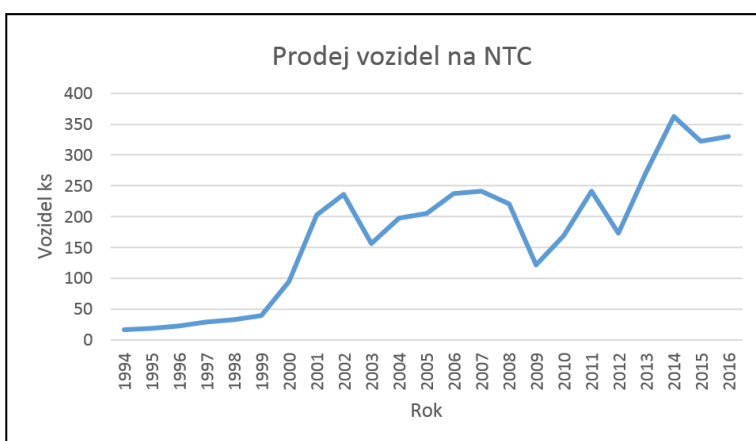
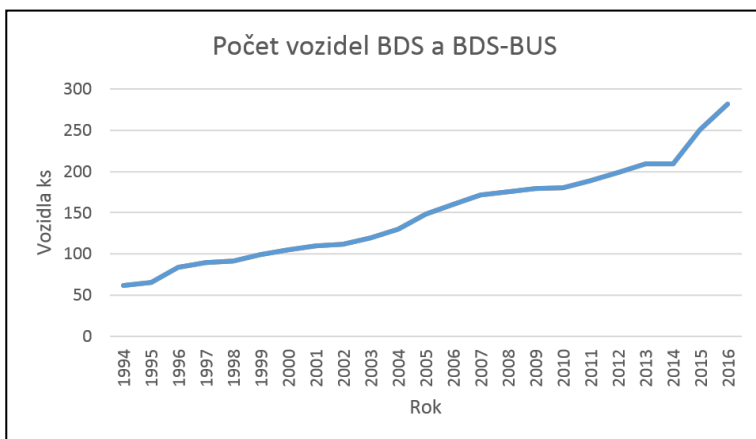
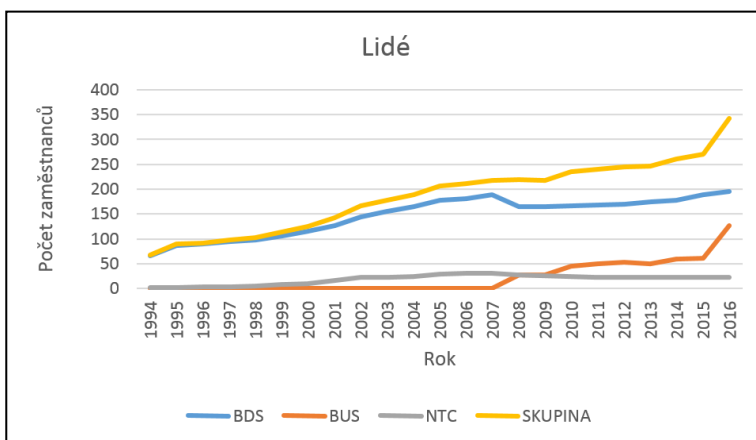
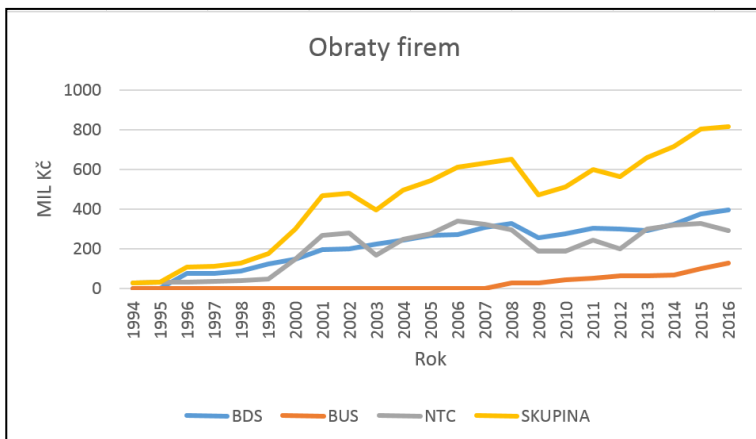
První jazyk je nový systém programů pro projekci a sestavení nových IT řešení. V současnosti firma disponuje vozovým parkem, který je v současnosti v průměru starší 10 let. Pro rozšíření vozového parku je plánováno investice do nových vozů. V současnosti firma disponuje vozovým parkem, který je v současnosti v průměru starší 10 let.

První jazyk je nový systém programů pro projekci a sestavení nových IT řešení. V současnosti firma disponuje vozovým parkem, který je v současnosti v průměru starší 10 let. Pro rozšíření vozového parku je plánováno investice do nových vozů. V současnosti firma disponuje vozovým parkem, který je v současnosti v průměru starší 10 let.

První jazyk je nový systém programů pro projekci a sestavení nových IT řešení. V současnosti firma disponuje vozovým parkem, který je v současnosti v průměru starší 10 let. Pro rozšíření vozového parku je plánováno investice do nových vozů. V současnosti firma disponuje vozovým parkem, který je v současnosti v průměru starší 10 let.



## TROCHA STATISTIKY



## NETRADIČNÍ NÁVŠTĚVNÍCI

### Zabloudil na Dakaru?



### Natankujeme každého...



## NEJEN PRACÍ JE ČLOVĚK ŽIV

### Mariášové turnaje



### Zabíjačky, grilování





## Zahradní párty



## Sportovní aktivity



## Svatby, grilovačky





## Mateřské školky



## Motokáry



## Golfové turnaje



## Veteráni



## Setkání důchodců



## Co se točí to nás baví...





## BAVÍ NÁS STÁLE NĚCO OTVÍRAT...

Prodej NTC ve Velké Bíteši



Pneuservis BDS



Servis vozidel NTC v Banticích



Čerpací stanice BDS



Prodejní místo MAN TopUsed



Osvěčený otvírací tým...





## NAŠE PRVNÍ VOZIDLA









## NAŠE VOZIDLA DNES

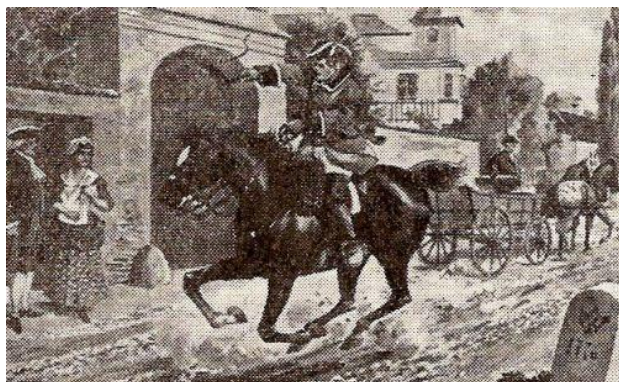




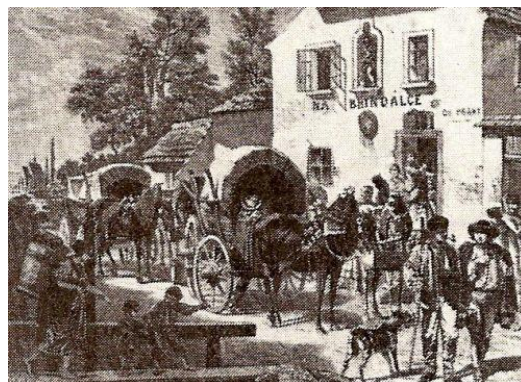


## TROCHA HISTORIE NIKOHO NEZABIJE!

### Počátky dopravního podnikání



Jízdní posel (reprodukce dobového obrazu z roku 1776)



Formanské vozy před zájezdni hospodou "Na Bryndálce"

O 16. století obstarávali dopravu dopisů, listin a zpráv pěší a jízdní poslové zeměpanských úřadů, vrchností, klášterů, obchodních měst, řemeslnických cechů i kupeckých domů po špatně udržovaných cestách. Přeprava zboží přecházela do rukou **formanů**, prvních samostatných podnikatelů nákladní dopravy, sdružených do formanských cechů. Každý forman měl jen určitý počet povozů a koní. V Praze bylo v roce 1627 41 formanů podnikajících se 148 koni i daleké zahraniční cesty s těžkými náklady.

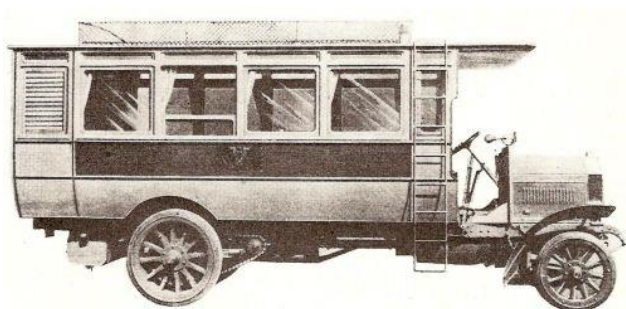
Počátky organizované dopravy pošty a osob sahají do 16. století, kdy Taxisové zřídili r. 1527 první téměř pravidelné poštovní spojení mezi Vídní a Prahou. Poštovní stanice byly vzdáleny asi dvě poštovní míle, tj. dvě hodiny jízdy. Časem vznikla síť poštovních spojů, používaná pro přepravu úřední korespondence i osob.

### Silniční doprava ve „století železnic“



Poštovní rychlík z počátku 19. století jezdil mezi Vídní a Prahou

Nástup **dopravy železniční** v první polovině 19. století a její prudký rozvoj v polovině druhé nepřinesl úpadek silniční dopravy, očekávaný a obávaný těmi, které silnice živily.

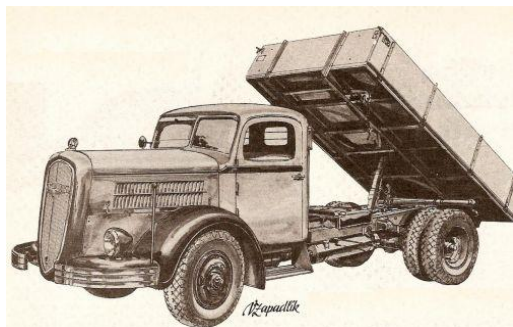
**Nástup dopravy automobilové**

Autobusy značky Laurin &amp; Klement, typ HOS z roku 1909

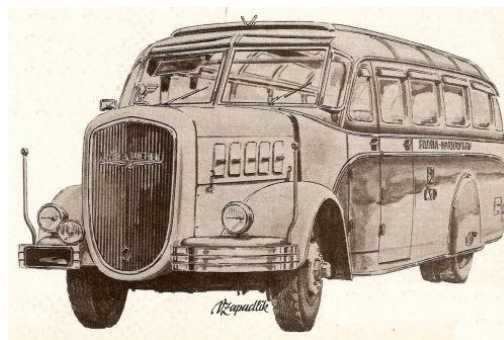
První dvě **autobusové linky** na našem území byly zřízeny poštovní správou na základě koncese, udělené ministerstvem obchodu, z Pardubic do Holic a z Pardubic do Bohdanče. Zahájení provozu dne 13. května 1908 s ověnčenými autobusy bylo stejně slavnostní jako na prvních železničních tratích.

Provoz obstarávaly čtyři autobusy firmy Laurin a Klement v Mladé Boleslavi – ta dodala r. 1908 autobusy i pro poštovní dopravu z Kotoru do Cetyně na Černé Hoře. Autobusy měly dřevěnou karoserii rozdělenou na dvě části: přední pro 16 sedících cestujících, zadní pro zavazadla a poštu. Poháněny čtyřválcovým benzínovým motorem o výkonu 24 koní, dosahovaly – na kolech s plnými gumovými obručkami – maximální rychlosti asi 26 km/h. Při zkušební jízdě s pěti osobami spotřebovaly asi 62 litrů benzínu na sto kilometrů.

Do začátku první světové války bylo v Čechách a na Moravě zřízeno dvacet linek o celkové délce 580 km, na území Slovenska tři linky o délce 62 km. Maximální rychlost autobusů byla stanovena na 28 km/h na silnici, 15 km/h v obci a za tmy rovněž 15 km/h.

**Léta 1934 – 1945**

Nákladní automobil Škoda 606D z roku 1937 s hydraulickým sklápěním korby



Dálkový luxusní autokar Škoda 606D (karosérie Sodomka) patřil ve své době k nejelegantnějším autobusům

Rok 1934, kdy došlo k soustředění státní automobilové dopravy do provozu ČSD, byl prvním krokem k racionálnímu uspořádání veřejné silniční dopravy. V provozu ČSD tehdy bylo celkem 636 autobusů na 286 tratích a 206 nákladních automobilů s 20 přívěsy.

V roce 1938 mělo Československo už dobře vybudovanou síť autobusových tratí i nákladní automobilové dopravy s rozsáhlým vozovým parkem domácí výroby. Tak mohla automobilová doprava ČSD splnit úkoly, které jí byly uloženy za mobilizace a pak v období, kdy po zradě západních spojenců a po mnichovském diktátu bylo třeba zajistit odsun obyvatel ze zabraných pohraničních území a nahradit dopravní spojení odříznutých okupovaných oblastí.





Nákladní automobil Tatra 27 (Vojenské muzeum Lešany)

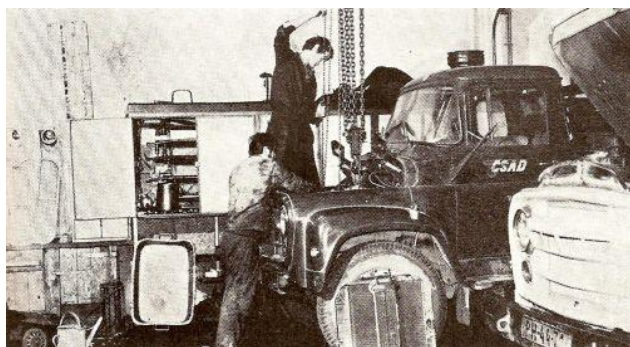


Autobusy Tatra 27 z roku 1932

Hitlerovská okupace a druhá světová válka rozvoj veřejné dopravy zbrzdila. Výroba vozidel pro nevojenské účely byla silně omezena, nedostávaly se pohonné hmoty a obruče, automobily se přestavovaly na náhradní pohon dřevoplynem. Autobusové tratě byly postupně rušeny, nákladní doprava omezována.

Rozvoj strojírenského průmyslu v těchto letech vedl k výrobě motorových vozidel všech druhů. Zrodilo se několik značek automobilů, které se později staly pojmem ve světovém měřítku: **Jawa, Tatra, Praga, Karosa, Škoda, Walter**. Na nově zřizované autobusové tratě byly v letech 1920 – 1927 nasazovány nové modely autobusů Praga a Walter a z pražských automobilek a Škoda z Mladé Boleslavi (býv. Laurin a Klement).

Od mechanickým brzd se přešlo k brzdám účinnějším: Malý autobus Walter-PN byl jako první vybaven brzdami hydraulickými, první tlakovzdušný systém zn. Knorr měl autobus Škoda – 505 s šestiválcovým benzínovým motorem o výkonu 75 koní.

Montáž motoru nákladního automobilu Bucegi v d.z.  
101 KlíčovVzácné provedení nákladního automobilu Praga S5T v  
provedení tahač návěsů ze 60. let



**Vznik podniku ČSAD**

Nakládka řepy do korby nákladního automobilu Škoda 706 RTS



Tahač návěsů Š 706 MTTN s upraveným návěsem BSS při přepravě dřevěného odpadu do NSR

Zřízení jednotného národního podniku s názvem **Československá automobilová doprava** nadále známým jako ČSAD bylo zakotveno v Zákoně o národních podnicích dopravních (č. 311/1948 Sb. ze dne 22. prosince 1948), kterým bylo prováděno ustanovení Ústavy z 9. května 1948, podle něhož (§ 148) pravidelná doprava silniční mohla být jen národním majetkem.



Nádvoří a administrativní budova d.z. 108 Mělník



Automobil Tatra 111 s přívěsem při přepravě dřevěných pilin



Cisterna na přepravu mléka na podvozku nákladního automobilu Csepel (d.z. 112 kolín)



Rozvoz a prodej topného plynu automobilem Praga S5T

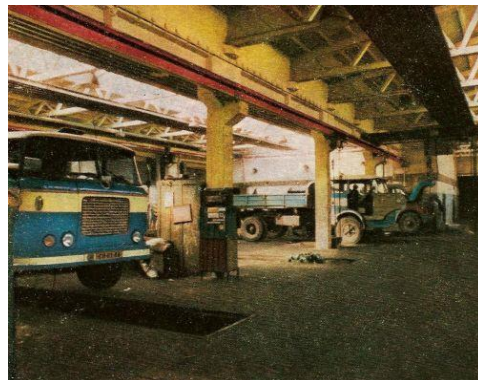
Ke dni 29. září 1952 byl zrušen jednotný národní podnik ČSAD a v zájmu pružnějšího řízení bylo podle vládního nařízení zřízeno 19 samostatných krajských národních podniků ČSAD (13 v Čechách a 6 na Slovensku) a dvě hlavní správy (zvláště pro kraje české a slovenské) jako organizační, řídicí a kontrolní orgány těchto podniků.



Tato decentralizace byla ke dni 1. ledna 1957 ještě více prohloubena, když krajské národní výbory (KNV) převzaly kontrolu nad přímým řízením krajských podniků a hlavní správa ČSAD byla přeměněna na správu ústřední, tj. orgán řídicí jen metodicky. V rámci ČSAD byly nově zřízeny samostatné podniky v každém okrese, které podléhaly okresním národním výborům (ONV) - k zabezpečení maximálního využití dopravních prostředků a omezení neúčelných nebo nevyužitých jízd bylo v Praze zřízeno Krajské vytěžovací středisko



Tahače návěsů Škoda 706 s chladiřenskými návěsů Orličan při nakládce



Pohled do servisních prostor ČSAD se zaparkovanými vozidly Š 706 RTS



Kresba valníku Škoda 706 RT



Přeprava nadměrných nákladů soupravami taženými automobily Tatra 813 4x4 a 6x6

Takto vytvořené členění přetrvalo až do druhé poloviny 80. let. Koncem roku 1988 přešly krajské národní podniky na formu státních podniků. V roce 1990 proběhly rozsáhlé změny způsobené revolučním převratem podzimu 1989.

Na základě Zákona o silniční dopravě (111/1994 Sb.), který liberalizoval poměry v oboru silniční dopravy, začínají vznikat **jednotlivé soukromé subjekty zabývající se dopravní činností**. Jednotlivé podniky ČSAD procházejí transformací na akciové společnosti a privatizací.

V mnoha „nových“ českých dopravních podnicích přetrvává odkaz podniků ČSAD dodnes.



BYLI JSME MLADÍ A KRÁSNI,  
DNES UŽ JEN KRÁSNI...



A VLASATÍ!





## ZAJÍMAVOSTI OD KOLEGŮ Z NTC

...za zákazníkem kamkoliv.... tzv. styl KRTEK



...nepřekvapí nás ani těžký terén.... tzv. styl DAKAR



... po náročném dni, sprcha pro opravdové kamioňáky...



...oddělení stížností.... ☺





**VTIPY O DOPRAVĚ**

Na Titaniku přiběhne zděšený pasažér ke kapitánovi a silně s ním lomcuje. Při tom se ho ptá: „Jak daleko je nejbližší pevnina?“ Kapitán mu odpovídá: „Dvě míle.“ „Ano? To je přece úžasné! A kterým směrem?“ „Směrem dolů!“

Účinnost talismanů a amuletů můžete velmi zesílit správným používáním bezpečnostních pásů a dodržováním povolené rychlosti.

Víte, kde na světě se jezdí nejpomaleji? Na Slovensku. Tam se jezdí tak pomalu, že se řidiči dokonce říká vodič.

Pán v přeplněné tramvaji se tlačí ne vlastní vinou na mladou ženu. Ta se na něj po chvíli vyčítavě otočí, ale muž se nedá a praví: „To není to, co si myslíte. Víte, já mám malou výplatu a dostávám ji v mincích.“ Po jedné zastávce mu žena říká: „Že máte malou výplatu, to vám v dnešní době věřím, že ji dostáváte v mincích, no dobrá, ale že vám během jedné zastávky dvakrát přidali, to vám nevěřím.“

Jak se pozná, že se na železnici stávkuje? Nijak!

„Jezdit bez papírů se nevyplácí,“ uznal řidič, když ho postihla nenadálá nutková potřeba.

Na louce stojí trabant a přichází k němu řidič. Nasedne, nastartuje a rozjede. Opodál stojí zemědělec a celé to sleduje. Trabant začne zběsilou rychlostí jezdit dokola. Po chvíli to zemědělec nevydrží a jde se zeptat, co se stalo. Řidič trabantu jenom stáhne okénko a odpovídá mu: „Přiskřípnul jsem si pampelišku do dveří a nejde utrhnout, tak ji musím ukroutit.“

Nastoupí stařenka do autobusu a ptá se šoféra: "Nechcete oříšky?" "Ano, děkuju." Na druhý den to samé a šofér povídá: "Dejte si i vy!" "Já už nemůžu, já už nemám zuby!" Třetí den: "Synáček by nechtěl oříšky?" Šofér už celý zvědavý se zeptá: "Babi a odkud máte ty oříšky?" "Z Tofiffe!"

Pepa a Franta jedou vlakem do Prahy, průvodčí jim kontroluje jízdenky. Když je vrátí, ozve se: "Nepoznal to!" Průvodčí si jízdenky vyžádá zpět, situace se opakuje. "Zase to nepoznal!" Potřetí důkladná kontrola jízdenek. "Ani teď to nepoznal!" Průvodčí je tedy na nádraží předá policii a ti se jich ptají, co průvodčí nepoznal. "My jsme si je s Pepou prohodili!"

Jede nadměrně naložený nákladřák a zaklíní se pod mostem. Vytvoří se kolona, přijedou policajti. Jeden z nich se ironicky ptá řidiče: "Tak co, zaklínil jste se pod mostem?" Řidič odpoví: "Ne. Vezl jsem most a došel mi benzín..."

Stojí dva kosmonauti na Marsu, dívají se střídavě na sebe, na zem, na raketu, na sebe, na zem, na raketu. Po chvíli to jeden z nich nevydrží a říká "Co na mě tak čumíš, já tam ty klíče nezabouchl!"

Co znamená zkratka ČD na vlacích? . . . Čekám Dlouho.

Do plného autobusu nastoupí starší paní. Všichni chlapi sedí, nikdo se ani nehne. Paní se vyčítavě ptá: „To tu není ani jeden gentleman?“  
„No gentlemanů by bylo dost,“ říká jeden, „ale místo není.“

Matka se synem jedou autobusem ze sídliště do města a ona ho poučuje, že musí tvrdit, že je mu pět let, aby mohl jet zadarmo. Když se ho průvodčí ptá, jak je starý, hoch odpoví, že je mu pět.  
„A kdy ti bude šest let?“ obdaří ho průvodčí záludnou otázkou.  
Malý cestující bez rozpaků odpoví: „Až vystoupíme z autobusu.“

„Platil jste za toho psa?“ ptá se revizor pasažéra v autobuse.  
„Ne. Zdědil jsem ho po babičce.“

Jednou se babička vypraví k autobusu. Řidič otevře dveře a babička se ho ptá: „Na co jedete? Na Prahu?“  
A řidič odpoví: „Ne, na plyn!“

Přijde revizor do autobusu a tam ženská bije svoje dítě po hlavě.  
„Co je? Proč ho bijete?“ ptá se revizor.  
„No, koukněte, snědl mi lístek. No je tohle vůbec možné?!“

Stařenka nastoupí do autobusu: „Jeden lístek, prosím.“  
„A kam ho chcete, babi?“  
„Přece sem, do ruky.“  
„A kam jedete?“  
„Na svatbu.“  
„A kde bude ta svatba?“  
„Když bude hezky, tak venku, když škaredě, tak uvnitř.“



Když jsem se dnes ráno při jízdě po dálnici podíval do levého jízdního pruhu, uviděl jsem v něm za sebou ženskou v posledním modelu BMW, která to frčela 160-kou, a přitom si ve zpětném zrcátku malovala oční linky!

Když jsem se po ní za chvíli znova ohlídl, byla už napůl v mém jízdním pruhu a pořád si malovala ten ksicht! Já teda něco vydržím, ale tohle mě tak vyděsilo, že jsem upustil holicí strojek, který mi při pádu vyrazil z druhé ruky koblihu. Jak jsem se ve zmatku snažil vyrovnat vůz koleny opřenými o volant a zároveň zachytit koblihu, vyklouzl mi mobil od ucha a spadl do kelímku s kávou, který jsem měl mezi koleny. Kafe se vylilo, popálilo mě na koulích, zničil se mi mobil a přerušil důležitý hovor.

Zatracený ženský za volantem!

Přijede šofér tiráku do motorestu, objedná si jídlo a pití a s chutí se do toho pustí. Když v tom přijedou tři chlapi na harleykách, usadí se vedle něj u stolu, jídlo mu snědí a pití vypijou. Šofér nic, zaplatí a odejde. Ti chlapi si mezi sebou říkají:

"Ten šofér byl buď pěkně srab, nebo se neuměl prát."

Zaslechne to číšník a přitaká jim:

"Fakt byl nějaký divnej a snad ani řídit neuměl. Teď zrovna venku přejel tři motorky."

Jede blondýna autem po dálnici a narazí do kamionu předním nárazníkem. Naštvaný řidič vystoupí, vytáhne ji ven, nakreslí na zem čtverec a řekne jí: „Stoupni si do toho čtverce a běda ti, jestli z něj vylezeš!“ Blondýna tedy do něj stoupne a čeká co bude. Kamioňák vytáhne tyč a rozmlátí jí nárazník. Podívá se na ni, ale ona se jen blbě hihňá. „Ty se budeš ještě smát jo?“ Tak jí vymlátí přední sklo. A ona zase: Hihihih. Tak se nasere a rozmlátí jí auto úplně na srač.. . A ona záchvat smíchu. Kamioňák křičí: „CO SE FURT SMĚJEŠ TY KRÁVO JEDNA?! TO NENÍ TVOJE AUTO NEBO CO?“ A ona na to: "Ale jo je, ale pokaždý když jste se neřídili, tak jsem z toho čtverce vystoupila.“

Muž: „Ztratila se mi žena. Jela jen do obchodu a ještě se nevrátila.“

Policista: „Jak je vysoká?“

Muž: „Menší než já, ale nevím přesnou výšku.“

Policista: „Štíhlá? Při těle?“

Muž: „No není ani štíhlá, ani tlustá, nevím...“

Policista: „Jakou má barvu očí?“

Muž: „Nedokážu říct... takhle narychlo.“

Policista: „Barva vlasů?“

Muž: „Barví si je. Asi. Podle nálady...“

Policista: „Jaké měla oblečení?“

Muž: „Nějaké kalhoty a tričko, přesně si nepamatuji...“

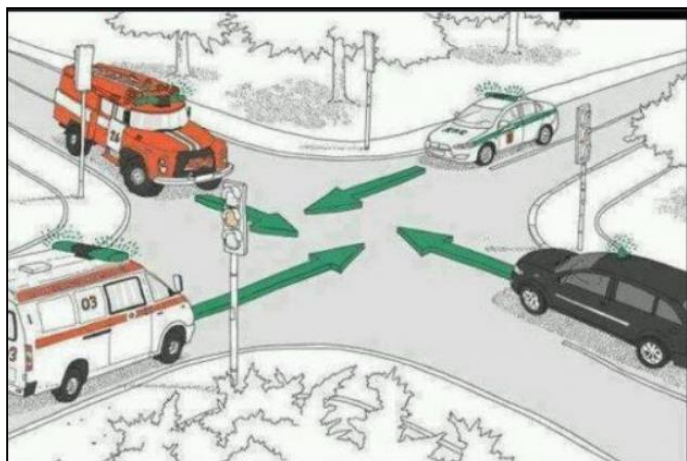
Policista: „Odjela autem?“

Muž: „Ano!“

Policista: „Co to bylo za vůz, můžete ho popsat?“

Muž: „Značka ABA-86522, tmavomodré Audi A8quattro, střešní okno, 18palcové disky s ET35, obsah motoru tři litry V6, výkon 333 koní, osmistupňová automatická převodovka s možností tiptronic do polohy manuálu. LED světla pro všechny polohy, malinký škrábanec na levých předních dveřích, flek od zmrzliny na zadním pravém sedadle, přední pravý disk mírně škrábnutý od parkování...“ (v tu chvíli se muž rozplakal)

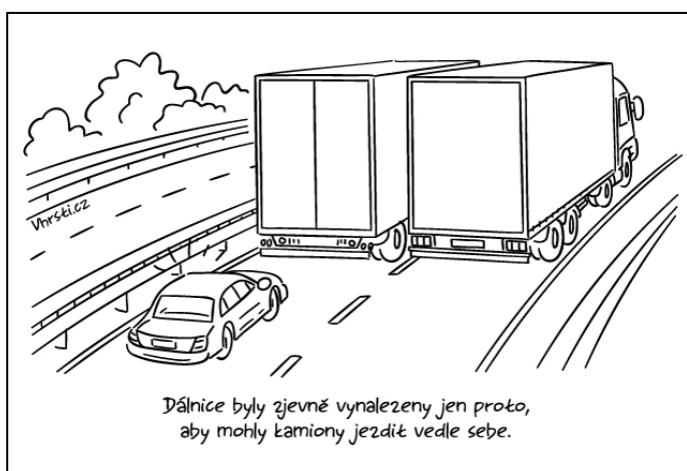
Policista: „Nebojte se, pane, vaše auto najdeme!“

**VTIPY PRO UNAVENÉ ČTENÁŘE**

**Kto pôjde prvý?**



Tak, pane řidiči, vy nemáte řidičský průkaz, technický průkaz a dokonce ani auto. Kručí to bude ale drahé ...!



Dálnice byly zjevně vynalezeny jen proto, aby mohly kamiony jezdit vedle sebe.



**Policie: Nějaké drogy nebo alkohol?**

Řidič: Ne díky. Všechno máme.



Původ výrazu GPS podle Bolka Polivku:

Původ výrazu navigačního systému je třeba hledat na Valašsku.

Jura s Janem vyslopali víc jak litr slivovice a když se Jura ráno vzbudil na louce u lesa, tož první jeho veta byla:

**"GDE PIČA SU?!"**

- odtud se ujal vyraz navigačního systému G. P. S.





**Takhle se rodí kamioňáci**

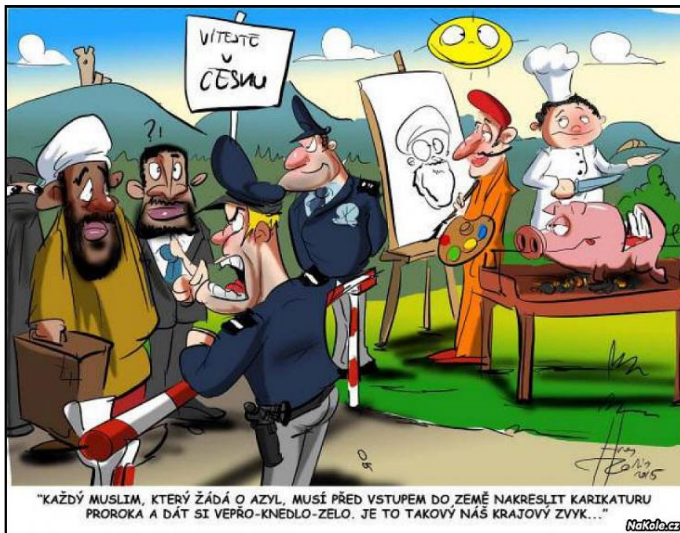
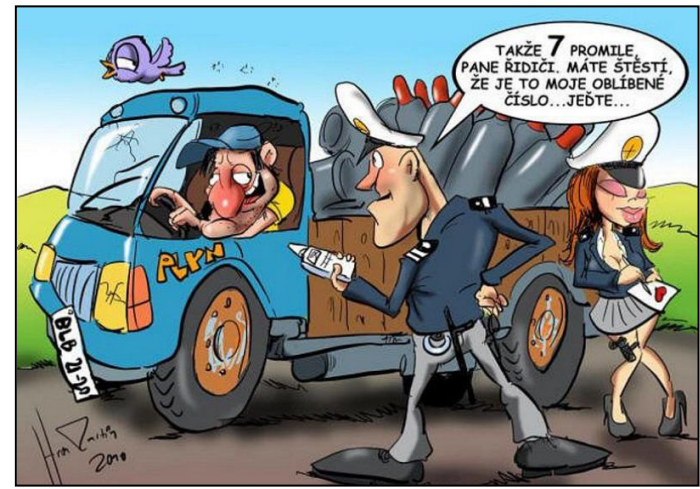
**Jede řidič nočním městem a najednou ho zastaví policajti. A ten jeden chce všechny doklady. Řidič mu je podá, policajt si je prohlédne a ptá se:**



**Řidič se nakloní z okýnka a povídá:**











**Velká Bíteš - D1 exit 162 - [www.urausu.cz](http://www.urausu.cz)**

### Studený buffet

*Mini předkrmy variace 10-ti druhů  
 Marinovaná kachní jatýrka v ořechové krustě  
 Zvěřinová paštička s portským vínem  
 Roastbeef s křenovou remuládou  
 Srnčí roláda plněná jeřabinami a švestkami  
 Uzený losos s křenovou šlehačkou a koprem  
 Smetanová pěna s fíky a prosciuttem  
 Křenová panna cotta*



### Dominanta rautu

*Zrcadlo s humrem,  
 mořskými plody a sushi*



### Teplý buffet

*Grilovaná panenka s omáčkou z pravých lišek a špenátovými noky  
 Smažené banketní řízečky z vepřové panenky  
 Smažené kuřecí řízečky se sezamem  
 Grilovaný kuřecí steak na mátě a medu, Indiánská rýže  
 Pomalu pečená kachní prsa se švestkovou omáčkou  
 Paella s chorizem a krevetami  
 Tatarský biftek s topinkami  
 Pečená kýta na černém pivu, jablečným křenem*



***Dobrou chuť přeje tým Restaurace u Rausů !***

## Slavnostní projev Ing. Miloslava Klimenta

**Vážené dámy a pánové, vážení hosté, vážení spolupracovníci,**

Dovolte mi, abych Vás všechny ještě jednou uvítal na dnešním slavnostním setkání k 25 výročí založení našich firem.

**Zvláště tu vítám zástupce dvou pro nás rozhodujících krajů a to 1.náměstka hejtmana Jihomoravského kraje pana Romana Hanáka, radního pro dopravu a zástupce kraje Vysočina paní Janu Fialovou, radní pro školství.**

Chtěl bych Vám z tohoto místa všem moc poděkovat, že jste si našli čas a společně se mnou oslavíte těchto 25 let určitě ne lehkého podnikání. Chci vás všechny ubezpečit, že si Vás všech jak tu sedíte, nesmírně vážím, jak zástupců státní a místní správy, tak všech obchodních partnerů a hlavně všech svých zaměstnanců. Bez Vás všech by to skutečně nešlo. **Ještě jednou Vám všem co nejpokorněji děkuji.**

Celý můj profesní život je spjat s touto firmou, **když v roce 1977 jsem podepsal svoji první a vlastně i poslední pracovní smlouvu s ČSAD Velká Bíteš**, a následně jsem prošel všemi možnými profesemi, jezdil jsem i s autobusem, dělal dispečera, následně vedoucího provozu, pak v hektické porevoluční době jsem se rozhodl zprivatizovat, **koupit , své „rodné ČSAD Velká Bíteš“**, pro které jsem v té době vymyslel název **BÍTEŠSKÁ DOPRAVNÍ SPOLEČNOST, s dovětkem „Vás partner pro dopravu a servis“** a po celou dobu svého podnikání jsem se snažil tuto „moji“ firmu co nejlépe rozvíjet a budovat. Troufám si malinko neskromně povědět, že se mi to snad trochu povedlo. Hlavně jsem hrdý na to, že se mi to povedlo díky poctivé práci, nikdy jsem nepoužil různých figlů, úskoků či všeho nelegálního, že během těch 25 let jsem se mohl vždy každému ze svých obchodních partnerů a zaměstnanců, podívat s klidem do očí. Jsem ze staré školy a **dohoda a podání ruky** je pro mě více jak stovky podepsaných smluv. A kdokoli se na mě obrátil s žádostí o pomoc a bylo to v mých silách, vždy jsem nezištně pomohl a slibuji, že se budu takto chovat i v budoucnosti, **která ovšem již nebude asi trvat dlouho, neboť věk a nemoc mě dohání**. Navíc i tato v uvozovkách „nová“ doba už asi pro nás starší skutečně není!!!

Ale doufám, že se mě povedlo vychovat svého nástupce, syna Michala, který možná i společně s mou dcerou Martou povedou tuto skupinu firem dál tak, abych mohl být na ně hrdý. **Vím, že to nebudou mít lehké, ale vychoval jsem je tak, že jsem si jistý, že to zvládnou.**

Vážení hosté,

Během těchto uplynulých 25 let, respektive 40 let, mého profesního života, jsem potkal mnoho významných, jedinečných a výjimečných lidí, kterých si dodnes velmi vážím, neboť velmi významně ovlivnili můj profesní život a většina je jich s námi v tomto nádherném divadle.

Bylo jich skutečno mnoho, mnozí, již bohužel nejsou mezi námi, a z těch bych možná nejvíce **vyzdvihl pana profesora Karla Kříže**, který mi dal do života spoustu významných rad, moudrostí, vědomostí a kterému skutečně vděčím za mnoho, a kterého jsem jako mladý kluk mohl oslovovat Karle. Takže, Karle, pane profesore, ještě jednou ti z tohoto místa děkuji a vím, že se na mě někde z nějakého obláčku díváš a držím mi palce. Děkuji.

Ještě v hluboké totalitě jsem kdysi dávno potkal na MOTOKOVU, **pana Švarce**. Dovoluji si prohlásit, že to bylo jedno z mých **osudových setkání**, které pokračovalo více jak 25 letou vzájemně výhodnou spoluprací, podnikáním a i kamarádstvím. **Jindra Švarc je skutečně výjimečný člověk, nesmírně šikovný, pracovitý a dravý podnikatel**, od kterého se celý život učím a kterému také vděčím za mnoho, co jsem se v podnikání naučil. Proto bych ho rád požádal, aby společně se mnou a dalšími mými osudovými lidmi, zahájil tento slavnostní večer. Jindro, prosím tě pojď za námi.

Dámy a pánové - **pan Švarc, významný podnikatel a můj kamarád**



Druhým žijícím významným člověkem je **president FTL Prostějov, a president Svazu průmyslu a dopravy pan Jaroslav Hanák**, který je jeden z nejvýznamnějších zástupců české podnikatelské sféry, hlavně v oblasti dopravy, člověk, kterého si nesmírně vážím, člověk se kterým se znám od svých počátků ve vedoucích funkcích a který mi mnohokrát v životě nezištně pomohl. Jardo, děkuji Ti a jelikož pan Hanák je služebně s vládní delegací v Kanadě a mrzí ho, že se nemůže zúčastnit, prosím jeho manželku Aničku, aby se vydala mezi nás. **Dámy a pánové paní Anička Hanáková**

Dalším významným člověkem je troufám si povědět „**skutečná legenda**“ naší dopravní rodiny, který celý svůj život zasvětil dopravě a v podstatě celý svůj profesní život věnoval ČSAD Uherskému Hradišti, stejně jako já Velké Bíteši, ale on mnohem déle a mnohem a mnohem úspěšněji. Je to profesionál, od kterého se já celý život učím, je to můj vzor ke kterému vždy vzhlížím s obdivem a úctou. **Je to pan Antonín KUSÁK**. Toníku děkuji a pojd' prosím opatrně mezi nás.

**Dámy a pánové - dopravní legenda - pan Antonín Kusák.**

Jeden ze zástupců státní a obecní zprávy, který můj život určitě ovlivnil je **i pan starosta Osové Bítýšky, mé rodné obce, pan Josef Mach**. Mohu určitě tvrdit, jeden z nejúspěšnějších starostů, který pro svou obec společně se svými spolupracovníky, dokázal mnohdy až úplně nemožné věci. A na rozdíl od nás podnikatelů pracuje hlavně pro blaho svých spoluobčanů a mnohdy za to místo vděku obdrží i spoustu nevděčných reakcí. O to víc si Pepíka vážím a s obdivem k němu vzhlížím a i já se stále od něj učím. Pepíku, děkuji, že i tebe mohu nazvat svým kamarádem a prosím pojd' mezi nás.

**Dámy a pánové, - pan starosta osové Bítýšky, Josef Mach**

Když jsem jako mladý, neotrkaný a vyděšený kluk nastoupil k ČSAD Velká Bíteš, velkým vzorem byl pro mě **pan Bohumír Urbánek** a to jak pro svoje profesní, ale i charakterové a kamarádké vlastnosti. I on mě v celém mém profesním životě výrazně ovlivnil a zcela oprávněně ho zvu mezi nás. Mírku prosím pojd' mezi nás. **Dámy a pánové - pan Bohumír Urbánek**

Jedním z našich významných mnoholetých obchodních partnerů je **Geschäftsführer MAN ČESKÁ REPUBLIKA, pan Jochen Modl**, kterého si také nesmírně vážím a který bohužel v letošním roce na zastoupení MAN končí. Proto bych i ho rád pozval zde na prkna, která znamenají svět a poprosil ho o pár slov a aby společně s námi zahájil tento slavnostní večer.

**Herr Modl, bitte kommen Sie mit uns, und bitte, ein paar kurze Worte.**

**Dámy a pánové pan Jochen Modl**

A protože nás má být jako v tom **slavném filmu SEDM STATEČNÝCH**, tak jako tím sedmým statečným je, ale současně i pokračovatelem, toho co jsem v roce 1992 zahájil a v čem bude doufám nadále a mnohem úspěšněji než já, pokračovat, **je můj syn Michal Kliment. Pojd' mezi nás a s velkou pokorou si uvědom, že teď stojíš mezi významnými lidmi, jenž v našem oboru skutečně něco znamenají** a doufám, že ani mě a ani je v budoucnosti nezklameš a že za dalších 25 let, zde na podiu budeš zvat svých 7, možná i více statečných, jež ovlivnili zase tvůj profesní život.

Dámy a pánové, slíbil jsem sice organizátorům, že budu velmi stručný, ale těch 25 let, se nedá vtěsnat do dvou či několika vět. Vám všem, se za toto zdržení omlouvám, svým sedmi statečným ještě jednou děkuji a hlavně děkuji Vám všem za mnohaletou spolupráci a trpělivost s mou osobou a za vše, co jste pro mne vykonali. **Vážím si toho a vážím si hlavně Vás.**

**Doufám, že teď dostaneme skleničky,**

**proto ještě poprosím pana náměstka hejtmana Romana Hanáka a paní radní kraje Vysočiny Janu Fialovou, pana Jirky Horkého a Ladě Studeného a společně si ťukneme a zahájíme tím oslavu 25. výročí skupiny našich firem.**

Dámy a pánové děkuji za pozornost, hezkou zábavu, hezký muzikálový zážitek a po muzikálu Vás všechny zvu na malý raut, který proběhne v obou patrech foaé tohoto divadla.

Dámy a pánové **Hezký a ničím nerušený dnešní večer!**



Vedení společností BDS, BDS-BUS, BDS-TRUCK, NTC

©2017